

REVISTA **VIRAL**

ATUAL + CONECTADA COM VOCÊ!

Nossa Capa
**Magia Turismo: há 23 anos
tornando seus sonhos realidade!**



Descubra o Encanto de Viajar com a Equipe da Magia Turismo: Joseane Kronhardt, Jamille Kronhardt e Giani Miranda - Experiência, Dedicação e Paixão pelo Mundo!



Celebrando a Persistência e o Sucesso da Revista ViRAL

Caros leitores,

É com grande alegria e satisfação que trazemos até vocês a terceira edição da Revista ViRAL. Neste momento de comemoração, queremos expressar nossa gratidão a todos os entrevistados e apoiadores que tornaram esse projeto possível. Sem a sua colaboração e entusiasmo, não estaríamos aqui celebrando mais uma etapa alcançada.

Nossa equipe sente uma imensa alegria em produzir cada edição da Revista ViRAL. Acreditamos que compartilhar histórias inspiradoras é uma forma poderosa de espalhar otimismo e encorajar todos a seguirem em busca de seus objetivos, não importa quão desafiadores eles possam parecer.

E temos mais novidades!

A Revista ViRAL está expandindo ainda mais sua presença para o mundo online! É com grande entusiasmo que lança-

mos o nosso novo site, ele foi produzido pela competente equipe de Desings da MultiVerso, e, ficou incrível! Ele é moderno, conectado, enfim a cara da ViRAL.

Com o lançamento do nosso site, teremos o prazer de oferecer a vocês conteúdos diários e entrevistas especiais, abrangendo uma ampla gama de temas. Quer você esteja interessado em moda, esporte, saúde, política, agricultura ou economia, nossa equipe dedicada e experiente estará trazendo informações relevantes e envolventes em cada uma dessas áreas, e muito mais.

Nossa visão é criar um portal online que seja um reflexo fiel da identidade e da essência da Revista ViRAL. Queremos fornecer um ambiente digital interativo e inspirador, onde nossos leitores possam se conectar com as tendências atuais, informações úteis e histórias que fazem a diferença. Além disso, estamos sempre abertos a ouvir sua opinião e sugestões, pois queremos que o site seja uma plata-

forma interativa e envolvente para a comunidade ViRAL.

Estamos animados com essa nova etapa e agradecemos a todos os nossos leitores, entrevistados e apoiadores que nos acompanharam até aqui. Convidamos você a visitar nosso novo site e explorar todas as seções e conteúdos exclusivos disponíveis: <https://revistaviral.com.br>

A Revista ViRAL está evoluindo, mas nossa paixão por compartilhar histórias inspiradoras e proporcionar conteúdo relevante continua inabalável. Junte-se a nós nessa nova jornada online e embarque em uma experiência conectada e enriquecedora.

Aproveitem a leitura desta terceira edição e deixem-se inspirar pelas histórias de perseverança, dedicação e sucesso. Que elas sirvam como um lembrete constante de que, com determinação e paixão, somos capazes de realizar grandes feitos.

Com entusiasmo e gratidão,
Raquel Balin Corrêa - Editora

Débora Diniz Ritter

Cirurgiã-Dentista - CRO 15033
Especialista em Harmonização Facial
Especialista em Implantodontia
Mestre em Prótese Dentária

@dra.deboraritter

54 99143-6629



Nossos serviços:

- Câmbio automático
- Ar condicionado automotivo
- Reforma de motores
- Mecânica em geral
- Remap de potência
- Linha Diesel - pick-up

Rua Mauá, 557 - Odila - Ibirubá/RS

(54) 98410-6075

(54) 3324-6074

Potencialize o desempenho da sua máquina agrícola ou veículo pesado diesel com nosso serviço de Remap de potência, disponível para todas as montadoras!

JULHO Mês do Cooperativismo

Com coragem para inovar, construímos juntos um futuro sustentável!



coprel

Cooperação que liga você ao futuro.

ACESSE

www.coprel.com.br

A importância do cooperativismo para um mundo mais conectado, colaborativo e consciente



O mundo evolui a uma velocidade intensa, e a cada ano que passa, novas tecnologias, processos e ferramentas de inovação nos desafiam a pensar diferente e agir com mais rapidez e assertividade. Neste ambiente tão conectado em que todos vivemos, quem não interage, quem deixa de compartilhar conhecimento e evita se integrar nos ambientes sociais ou empresariais acaba perdendo espaço. Esta reflexão abre caminhos para destacar o quanto o cooperativismo tem um papel social muito importante para despertar uma consciência mais colaborativa e participativa nas comunidades onde atua.

No primeiro sábado de julho, celebramos o Dia Internacional do Cooperativismo. E percebemos que, a cada ano que passa, a data tem maior destaque na mídia, é lembrada e comentada pelas pessoas e organizações. Mais do que mostrar o quanto as cooperativas têm se destacado por sua atuação social e econômica, esse movimento reflete o entendimento que a sociedade está tendo sobre a importância de buscarmos aplicar a cooperação de forma efetiva em nosso cotidiano. O senso de comprometimento, responsabilidade e a maior proximidade que os cooperantes possuem se revelam no crescimento das cooperativas, que sempre se destacam em seus segmentos de atuação.

Viver o cooperativismo é um convite a olhar para os sonhos de uma comunidade e buscar na união de ideias, talentos e objetivos a força necessária para realizar o que se almeja. Na Coprel, temos uma cultura orientada a compreender as demandas do nosso cooperante e encontrar a solução para o problema ou dificuldade. E ao seguir por este caminho, cujo destino é corresponder às expectativas de cada família ou empresa que confia em nossa cooperativa, não andamos sozinhos. Constituímos alianças estratégicas com outras instituições, cooperativas, com empreendedores, buscamos o aprendizado constante, incentivamos a troca de experiências e valorizamos a autonomia de nossos

cooperantes. Desta forma, nossos objetivos se ampliaram.

O trabalho da Coprel, que começou com a missão primordial de levar energia elétrica e uma vida melhor para as famílias do interior, hoje engloba a geração de energia limpa e renovável, o acesso à comunicação e internet de alta qualidade que incentiva a permanência do jovem no campo e a sucessão rural, soluções para empresas que demandam serviços especializados na área elétrica com segurança, e também a assessoria técnica e comercial para o mercado livre de energia com assertividade. Esse conjunto de atividades gera um resultado financeiro, que é integralmente aplicado em investimentos em fundos e programas sociais mantidos pela Coprel que beneficiam diretamente os cooperantes, suas famílias e também a região em que o recurso é aplicado.

Aplicar os princípios do cooperativismo é ir muito além de cumprir a legislação que rege o contrato social de uma cooperativa. É dar exemplo, por meio de ações colaborativas, transparência na gestão, desenvolvimento de ações e projetos em benefício da sociedade. Desta forma, cumprimos com nossa missão de apoiar o desenvolvimento regional, levando renda e vida melhor com serviços cooperativos. Temos a consciência de nossa responsabilidade de acelerar o desenvolvimento sustentável, tema definido pelo ACI – Aliança Cooperativa Internacional para o Dia do Cooperativismo de 2023. Seguimos em frente focados neste compromisso, mas conectados ao principal: nossos cooperantes. É esta energia que faz com que a Coprel seja a ligação com o futuro da nossa gente.

- A Coprel possui hoje 105 mil famílias ligadas nas redes de energia e internet
- Crescimento da Coprel 2021/2022:
- Consumo de energia: +10,17%
- Número de clientes de internet: +31%
- Receita: +15,57%
- Distribuição das sobras em programas sociais: (R\$ 26.855.561,29)



Magia Turismo: há 23 anos tornando sonhos em realidade

Fundada em 7 de abril de 2000, a Magia Turismo surge no mercado com uma missão clara: oferecer as melhores viagens, combinando destinos encantadores, atendimento personalizado e soluções criativas para cada necessidade dos seus clientes. Com uma sólida experiência de 23 anos em gerenciamento, distribuição e serviços de consultoria de viagens, a agência se destaca por sua plataforma integrada e customizáveis a cada cliente, além de alcançar índices relevantes de satisfação em experiências de viagens.

Desde o início, a confiança se tornou a base de tudo para a Magia Turismo. Ao longo dos anos, a agência conquistou a lealdade e o apoio de seus clientes, que se tornaram amigos fiéis e entusiastas do trabalho realizado. Essa parceria sólida e o engajamento da comunidade foram fundamentais para o crescimento contínuo e aprimoramento constante dos serviços oferecidos.

“Nós, da Magia Turismo, entendemos que a viagem começa desde a consulta inicial até o retorno de todos os nossos viajantes. Nossos serviços abrangem essa jornada em sua totalidade e acompanhamos cada processo por múltiplos canais de comunicação. Nosso esforço e foco estão na satisfação de todos os aspectos de uma viagem, seja de negócios ou lazer”, afirma a equipe da Magia Turismo.

Com base em soluções personalizadas, a agência oferece um modelo aberto de gestão integral de viagens, conquistando uma grande parcela do mercado corporativo e garantindo eficiência para seus clientes mais exigentes. A equipe da Magia Turismo é composta por profissionais competentes e altamente qua-

lificados, apoiados por uma estrutura organizada e preparada para receber e satisfazer as necessidades dos viajantes. Sua missão é trabalhar para que o cliente desfrute da plenitude de viajar.

Ao completar seus 23 anos, a Magia Turismo reafirma seu compromisso em oferecer serviços de alta qualidade, superando as expectativas dos clientes e transformando sonhos em realidade. A agência busca constantemente inovar e se adaptar às demandas do mercado, proporcionando momentos inesquecíveis a todos aqueles que escolhem embarcar em uma viagem com a Magia.

Recentemente, a agência inaugurou sua nova fachada, projetada pela talentosa assessora de comunicação, Marcia da Rosa Rebelato. A fachada buscou em suas imagens, humanizar o painel e transmitir a ideia do sonho em planejar viagens, resultando em uma aparência deslumbrante, especialmente à noite, quando a iluminação a torna ainda mais perfeita.

Entre os serviços oferecidos pela Magia Turismo, destacam-se:

- Sistema “on line” de reservas e emissões de passagens aéreas nacionais e internacionais com todas as companhias aéreas.
- Preparação de pacotes de viagens nacionais e internacionais, individuais, para famílias, grupos de pessoas e/ou corporativos.
- Especialista em cruzeiros nacionais e internacionais.
- Encaminhamento de documentos e vistos.



Joseane Kronhardt – Sócia-fundadora



Jamille Kronhardt – sócia proprietária



Giani Miranda – Agente de Turismo

A equipe da Magia Turismo é composta por **Joseane Kronhardt**, sócia-fundadora da agência, agente de turismo experiente e guia dos grupos de viagens, **Jamille Kronhardt**, sócia proprietária responsável pelo setor financeiro e agente de viagens, e **Giani Miranda**, agente de turismo e braço direito da empresa, é altamente dedicada e qualificada, com Giani sendo parte da equipe há mais de 14 anos.

A Magia Turismo agradece a todos

que contribuíram para sua trajetória de sucesso:

“Nessa jornada de sucesso, reconhecemos e agradecemos a todos que contribuíram nessa nossa linda trajetória. Desde os clientes que escolheram a agência para realizar suas viagens dos sonhos, passando pelas indicações feitas a amigos e familiares, até o apoio recebido nos momentos desafiadores. Nós da Magia Turismo nos sentimos abençoadas por termos clientes que tornaram-se verdadeiros amigos e par-

te da família Magia”. Finaliza Joseane Kronhardt, diretora da Agência

Com uma visão de futuro, a Magia Turismo está comprometida em continuar oferecendo serviços de alta qualidade, superando as expectativas dos clientes e transformando cada viagem em uma experiência mágica. A agência está pronta para inovar e adaptar-se às demandas do mercado, proporcionando momentos inesquecíveis para todos aqueles que escolhem viajar com a Magia.



Entrevista Exclusiva:



Conheça a Trajetória e Visão do Presidente da Sicredi Rota das Terras RS/MG, Sérgio Luiz Tonello

A Revista Viral, com muito orgulho, teve a oportunidade de entrevistar o presidente da Sicredi Rota das Terras RS/MG, Sérgio Luiz Tonello. Com uma trajetória de sucesso e dedicação, Tonello assumiu a presidência da cooperativa em 2008 e tem desempenhado um papel fundamental no desenvolvimento econômico e social das regiões em que atua. Sua formação acadêmica em Ciências Políticas e Econômicas, aliada a uma vasta experiência no Sicredi, contribuiu para sua trajetória profissional e para a condução da cooperativa. Sérgio tem 61 anos e é casado com Beatriz e pai de Angélica e Henrique.

Nesta entrevista, vamos conhecer mais sobre a jornada de Sérgio Luiz Tonello, desde suas origens em Selbach até sua ascensão à posição de presidente da Sicredi Rota das Terras RS/MG. Tonello compartilhou conosco sua visão sobre o equilíbrio entre vida pessoal e profissional, os valores e missão da Sicredi Rota das Terras RS/MG, o apoio ao empreendedorismo local, a promoção da educação financeira e inclusão financeira, além das estratégias para promover o desenvolvimento econômico e social das comunidades onde a cooperativa está presente.

Acompanhe esta exclusiva e descubra como a Sicredi Rota das Terras RS/MG tem se destacado como uma instituição

financeira comprometida com o crescimento sustentável e a prosperidade de seus associados e comunidades.

ViRAL- De onde você é originalmente e como foi o seu percurso até assumir a posição de presidente da Sicredi Rota das Terras RS/MG?

Tonello: Sou natural de Selbach e resido em Tapera desde a adolescência. Minha trajetória no Sicredi iniciou em 14 de dezembro de 1984, onde ingressei como encarregado da carteira de Crédito Rural. Posteriormente, passei para chefe do setor de Normativo e Crédito e, na sequência, como gerente. Em 2001, assumi a gerência regional da Cooperativa e, no ano de 2008, fui convidado pelo então presidente Valdir Pasinato, para aceitar o desafio de assumir a presidência da cooperativa, fato que se concretizou na Assembleia daquele ano, com a aprovação dos associados.

ViRAL- Qual é a sua formação acadêmica e como essa experiência contribuiu para a sua trajetória profissional?

Tonello: Minha formação é em Ciências Políticas e Econômicas pela APRO-CRUZ, de Cruz Alta/RS, com especialização em Gestão Estratégica Empresarial pela UPF, de Passo Fundo. Realizei vários cursos de gestão, cooperativismo, crédito, atendimento, planejamento estraté-

gico entre outros. Também tive a oportunidade de realizar viagens de estudos para conhecer outros sistemas cooperativos de crédito mundiais. Tudo isso, me ajudou e ainda ajuda na condução da cooperativa. É preciso estar em constante formação e aprendizado, pois o mundo está muito dinâmico e precisamos mesclar a experiência com os novos conhecimentos.

ViRAL- Seu primeiro emprego foi aonde?

Tonello - Iniciei na agricultura, mas minha carreira profissional foi construída no Sicredi.

ViRAL- Como você equilibra sua vida pessoal com as demandas e responsabilidades de liderar uma instituição como a Sicredi Rota das Terras RS/MG?

Tonello - É preciso elencar prioridades para conciliar a vida pessoal com a profissional para ter um trabalho produtivo. Organizar o tempo é fundamental para poder atender os compromissos do Sicredi e dar atenção à família. O que facilita o meu dia a dia é ter uma equipe de profissionais altamente qualificada e comprometida e em que eu possa confiar. Outro fator é estar alicerçado em um sistema sólido, com valores e princípios que norteiam a nossa gestão.

ViRAL- Quais são os principais desafios que você enfrenta como presidente da Sicredi Rota das Terras RS/MG e como você os tem superado?

Tonello - Um dos principais desafios é conciliar os interesses e as demandas dos associados com os da Cooperativa. Por isso, a importância de ter um Conselho de Administração que trabalhe de forma profissional e que ajude na tomada de decisões para a boa condução do empreendimento cooperativo. A Cooperativa vem tendo um crescimento exponencial e, com isso, é preciso ter uma boa estrutura física e, principalmente, de pessoas para atender da melhor forma os associados. A tecnologia é outro desafio, mas ao mesmo tempo, uma excelente oportunidade para ampliar o relacionamento com as pessoas, empresas e produtor rural. Trabalhar de forma transparente, ética e profissional é o que faz a diferença para superar os desafios do dia a dia.

ViRAL- Como você descreveria a missão e os valores da Sicredi Rota das Terras RS/MG e como eles são refletidos nas atividades e nos serviços oferecidos pela instituição?

Tonello - Através da nossa missão e dos nossos valores preservamos a história e a essência de ser cooperativa, oferecendo produtos e serviços financeiros que melhoram a qualidade de vida das pessoas, que realizam sonhos e que trazem prosperidade para nossas comunidades, com parcerias e um relacionamento próximo, onde o associado está no centro da Cooperativa. É preciso saber e entender que ele é o dono do empreendimento e a base de todo Sistema Sicredi.

ViRAL- Quais são as estratégias adotadas pela Sicredi Rota das Terras RS/MG para promover o desenvolvimento econômico e social das regiões em que atua?

Tonello - O Sicredi, como instituição financeira da comunidade, busca desenvolver o agronegócio, o comércio, a indústria e a prestação de serviços, sendo um importante agente de desenvolvimento dos municípios. Um fator

importante e de alta relevância é que os recursos financeiros captados pela Cooperativa são reinvestidos, em sua totalidade, nos municípios da área de atuação, gerando riquezas para todos. Além de promover o desenvolvimento econômico, a Sicredi Rota das Terras RS/MG também promove o desenvolvimento social, cultural e educacional das comunidades. A maioria das iniciativas da cooperativa são realizadas em parcerias com o poder público, entidades, associações, organizações, outras cooperativas, empresas, profissionais liberais, entre outros sempre com o objetivo de gerar conhecimento, crescimento, bem-estar e melhorar a qualidade de vida das pessoas. Cooperativismo, cidadania, educação financeira, empreendedorismo, protagonismo e liderança são os principais temas desenvolvidos pela cooperativa nos seus programas sociais. O nosso Fundo Social também é uma iniciativa que visa cooperar com entidades sem fins lucrativos que desenvolvem projetos de interesse coletivo, voltados à saúde, educação, cultura, esporte, meio ambiente, inclusão social e segurança.

ViRAL- Como a Sicredi Rota das Terras RS/MG tem apoiado e incentivado o empreendedorismo local e o crescimento de pequenas e médias empresas?

Tonello - O Sicredi acredita e apoia o desenvolvimento local através das diversas iniciativas as quais somos protagonistas. O incentivo ao consumo local e a diversificação de atividades são iniciativas que valorizam os empreendimentos do município e as nossas soluções e parcerias de cooperação e colaboração ajudam micro, pequenas e médias empresas e agroindústrias a se desenvolver. Além disso, nossos colaboradores procuram ter um atendimento consultivo,

apoiando o negócio do associado.

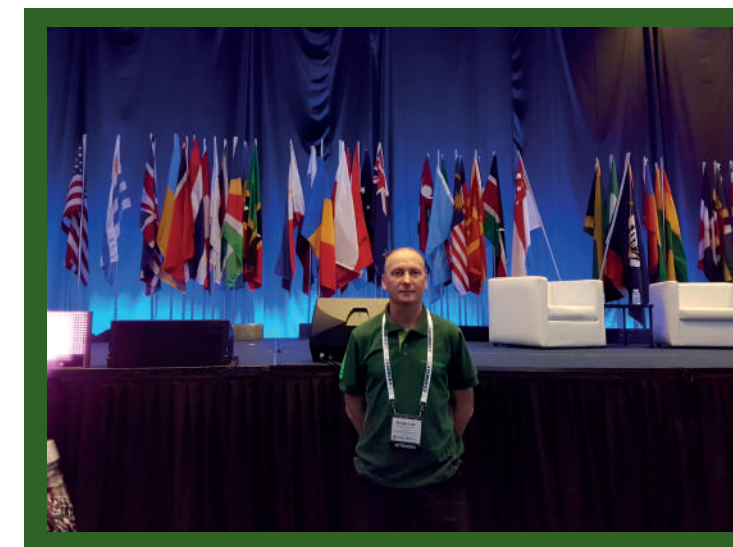
ViRAL- De que forma a instituição tem contribuído para fortalecer a educação financeira da comunidade e promover a inclusão financeira de seus associados?

Tonello - O segmento cooperativo tem exercido um protagonismo na questão de educação financeira e inclusão financeira. Em muitos municípios, o Sicredi é a única instituição financeira presente. Temos um programa de Educação Financeira sistêmico chamado "Cooperação na Ponta do Lápis" onde levamos mais informação, conhecimento e boas práticas para melhorar a relação das pessoas com o dinheiro. Nossas ações são voltadas a pessoas físicas, microempreendedores, adolescentes e crianças para que no futuro possam ter uma base de economia comportamental. Também participamos da Semana Nacional de Educação Financeira.

ViRAL- Como você enxerga o papel das cooperativas de crédito na promoção da sustentabilidade e preservação do meio ambiente?

Tonello - As cooperativas são um instrumento para o desenvolvimento das regiões onde atua e a sustentabilidade e preservação do meio ambiente são assuntos que sempre estão em pauta.

Buscamos ter uma gestão do negócio com foco na ampliação do nosso impacto



Direito de Família e Sucessões
Direito Previdenciário
Direito do Agronegócio
Consultoria Preventiva
Mediação de Conflitos

Luiz Felipe W. Guterres
Advogado - OAB/RS 86.826

Thiago Bervian
Advogado - OAB/RS 54.759

GUTERRES
— ADVOCACIA —

Rua Tiradentes, 761 - Ibirubá-RS - 54.3324.4406 - www.guterres.adv.br

positivo econômico, social e ambiental e climático, reduzindo os impactos adversos e gerando valor para os associados, colaboradores, comunidade e demais partes interessadas. A estratégia de sustentabilidade nos ajuda a cumprir com a nossa missão, visão e valores, provendo direcionadores estratégicos que contribuem e orientam na prática o desenvolvimento sustentável do nosso negócio.

ViRAL- Quais são as principais tendências e inovações que você vê no setor financeiro e como a Sicredi Rota das Terras RS/MG está se adaptando a essas mudanças?

Tonello - A principal tendência que vejo é uma atuação, cada vez mais, num modelo fisital (físico e digital), com um atendimento próximo, simples e ativo. As soluções financeiras estão cada vez na palma da mão das pessoas, mas o atendimento humano ainda faz a diferença. O Sistema Sicredi está alicerçado em várias inovações, com iniciativas que tragam uma experiência positiva ao associado, com um olhar para a jornada dele no Sicredi. A nossa cooperativa procura mudar de forma rápida, mas com segurança e atenta aos cenários.

ViRAL- Qual é a sua visão para o futuro da Sicredi Rota das Terras RS/

MG e quais são os objetivos estratégicos que a instituição pretende alcançar nos próximos anos?

Tonello - Nosso intuito é continuar atendendo as pessoas, empresas e produtor rural da melhor forma, tanto presencial como digital, fazendo a cooperativa crescer em número de associados e negócios, com foco na sustentabilidade do empreendimento cooperativo.

Temos que trabalhar o pertencimento do associado para que ele realmente se sinta dono da cooperativa e tenha o Sicredi como a sua principal instituição financeira. Além disso, precisamos capacitar e preparar novas lideranças para que possam conduzir a cooperativa de forma que ela continue agregando renda aos associados e desenvolvendo as comunidades onde estamos presentes.



O Grupo foi homenageado pela Câmara Municipal de Vereadores de Ibirubá



Na noite de segunda-feira, 19 de junho, durante a Sessão Ordinária da Câmara Municipal de Vereadores de Ibirubá, ocorreu uma bela e merecida homenagem ao Grupo Iser & Falcão pelos seus 10 anos de atuação em nosso município. A homenagem foi realizada em resposta a um requerimento da Vereadora Maria Ilani H. Lamb, do MDB. O Grupo Iser & Falcão Soluções em Construção Civil iniciou suas atividades em 17 de fevereiro de 2013. Seus sócios-proprietários são o Arquiteto e Urbanista Alfredo Rodolfo Iser e a Administradora e Técnica em Edificações Simone Rochenbachi Falcão.

Durante esses 10 anos de atuação, o grupo tem se destacado no setor da construção civil, trabalhando em obras residenciais, comerciais e industriais, por meio da criação de novos projetos, ampliações, reformas e regularizações. Além disso, eles também atuam no setor urbanístico, desenvolvendo projetos de loteamentos, desmembramentos, unificações e retificações de áreas. Além de produzir projetos técnicos, o Grupo Iser & Falcão é reconhecido por acompanhar de perto a execução das obras. Esse acompanhamento é essencial para garantir que o resultado final esteja em conformidade com o projeto. Eles também se destacam

por lidar de maneira prática e assertiva com os órgãos públicos, agilizando os processos e otimizando a relação entre todas as partes envolvidas

No setor da Construção Civil, a empresa foi responsável por 580 Alvarás emitidos durante esses anos de atuação. Em seu portfólio, constam projetos e acompanhamento de execução de edifícios renomados, como o Edifício Dom Paulo, o Condomínio Maria Bonita, o Condomínio Iser & Falcão, os Edifícios Cristalis I, II e III, e o Edifício Zafira. No campo dos Serviços Urbanísticos, destacam-se os projetos e o acompanhamento de execução do Loteamento Bela Morada, do Loteamento Lutero, do Loteamento Solar das Pitangueiras e do Loteamento Novo Horizonte. Vale mencionar que o Loteamento Novo Horizonte, de propriedade do Município, possui uma função social e abrigará 33 famílias. Além disso, há outras áreas em processo de estudo e elaboração de diretrizes.

Outros serviços relevantes foram desenvolvidos em parceria entre o setor público e o setor privado, como o projeto de criação e doação de terreno para a construção do novo Fórum de Ibirubá, na Área de Uso Público Institucional do Loteamento Solar das Pitangueiras, lo-

calizado no bairro Planalto. Da mesma forma, a empresa atuou na viabilização de permuta e doação da Área Verde e da Área de Uso Público Institucional do Loteamento Lutero, de propriedade da Comunidade Evangélica de Confissão Luterana em Ibirubá. O resultado será uma área de aproximadamente 5.000,00m² que abrigará um novo centro social na região dos bairros Progresso e Pôr do Sol. Ambos os projetos foram encaminhados pela administração municipal e aprovados pela Câmara de Vereadores

Além disso, o Grupo Iser & Falcão também estabeleceu parcerias com a Sociedade Atlético Juventude Operária e a APAE de Ibirubá. Por meio dessas parcerias, são desenvolvidos projetos para atender às emendas impositivas e alocar recursos. A empresa busca retribuir um pouco do que recebe da comunidade Ibirubense por meio dessas parcerias, reconhecendo a importância de desempenhar um papel social. Durante esses 10 anos, a empresa passou por diversas modificações, tanto em seus procedimentos quanto em sua estrutura física. No entanto, sempre manteve o foco em atender às necessidades dos clientes, buscando resultados coletivos para Ibirubá e cumprindo suas responsabilidades sociais.

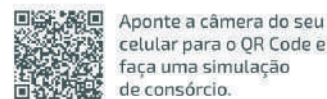
CON-
SÓR-
CÍOS



Descontos de até 30% em todos os consórcios.

30%

Seja qual for o seu objetivo, o **Consórcio do Sicredi** é a alternativa que **facilita a sua conquista.**



Aponte a câmera do seu celular para o QR Code e faça uma simulação de consórcio.



SAC 0800 724 7220 | Diretores Assessoria na Filial 0800 724 0515 | Ouvidoria 0800 646 2519 | WhatsApp 51 3358 4770

AUTO ELÉTRICA MOURA

Alternadores
Motores de Partida
Peças Elétricas para Automóveis
Caminhões e Máquinas Agrícolas
Representantes Exclusivos das Baterias Heliar
Assistência Técnica Especializada
Serviços de reparos e instalações de vidros e travas elétricas
Conserto de motor de partida
Conserto de alternadores
Serviços Gerais na parte elétrica de veículos com ampla linha de peças

Heliar Freix
Heliar Racing

54 3324 . 1807 | 54 99129 . 9631

R. Gal. Osório 1738 - Ibirubá/RS

Dia do Colono e Motorista

*Transportando conquistas através
das mãos dos que cultivam
o progresso da nação!*



Théo Transportes: Compromisso Sustentável - Qualidade, Segurança e Responsabilidade Ambiental



Empresa Théo Transportes



Parte da Equipe

A Théo Transportes, empresa especializada no transporte de cargas especiais e excedentes, tem como foco principal a qualidade, segurança e sustentabilidade em suas operações. Com mais de 20 anos de atuação no mercado brasileiro, a empresa conquistou a confiança dos clientes e se tornou referência no setor, levando o nome de Ibirubá para todo o Brasil.

Fundada na cidade de Ibirubá, no Rio Grande do Sul, a Théo Transportes expandiu suas operações por todo o país. O sucesso da empresa é atribuído à sua equipe altamente qualificada e dedicada, valorizando o desenvolvimento dos colaboradores.

A qualidade e a segurança são compromissos inegociáveis em todas as etapas do transporte da Théo Transportes. A empresa conta com uma frota moderna e bem equipada, sendo 100% rastreada. Todas as mercadorias carregadas contam com seguro de cargas e um rigoroso gerenciamento de riscos, proporcionando mais segurança e melhor custo-benefício para os clientes.

A empresa busca oferecer tranquilidade aos clientes por meio de atualizações em tempo real sobre o status das cargas e o tempo estimado de entrega. Isso é possível graças a uma equipe dedicada ao acompanhamento e ao uso de tecnologia avançada.

Além de se destacar na prestação de

serviços de excelência, a Théo Transportes também se preocupa com o desenvolvimento das comunidades onde atua, buscando movimentar a economia de forma sustentável. A empresa entende que qualidade, segurança e sustentabilidade são elementos essenciais para deixar um legado positivo para as próximas gerações.

Com a inauguração de sua nova matriz em maio de 2022, a Théo Transportes demonstra seu compromisso com o crescimento e o aprimoramento contínuo. A infraestrutura espetacular da nova unidade, construída em um espaço de mais de 60.000 m², emprega mais de 220 pessoas diretamente e conta uma frota de mais de 105 caminhões. A empresa possui filiais em Canoas/RS, Mogi das Cruzes/SP, Curitiba/PR e Catalão/GO, além de Sorriso/MT.

No que diz respeito à sustentabilidade, a Théo Transportes adota diversas práticas em suas operações. Além disso, investimentos foram feitos em tecnologias que reduzem o impacto ambiental, como o uso de veículos com motores Euro 6, que poluem 90% menos do que os motores antigos. A matriz da empresa também conta com uma cisterna capaz de captar 100.000 litros de água da chuva, utilizada na lavagem dos caminhões e veículos, e placas de energia solar, contribuindo para a produção de energia limpa.

A Théo Transportes se destaca não apenas por sua preocupação com a sus-

tentabilidade, mas também pela constante inovação, processos de qualidade e segurança, conhecimento da legislação e acompanhamento em tempo real das cargas. A empresa tem como missão atender às necessidades dos clientes, oferecendo serviços diferenciados e soluções logísticas de excelência.

A Théo Transportes vai além do compromisso com a sustentabilidade e se preocupa com o bem-estar de cada um de seus colaboradores. Com mais um grande investimento previsto, ainda em 2023 irá iniciar a obra de mais um espaço, onde acontecerão treinamentos profissionalizantes e um salão de eventos para o uso dos colaboradores.

Essas iniciativas demonstram o compromisso da empresa não apenas com a excelência operacional, mas também com o cuidado e o respeito pelos colaboradores que são essenciais para o sucesso de suas operações.

A Théo Transportes reconhece a importância de cada indivíduo fazer sua parte em pensar globalmente em relação à sustentabilidade, acompanhando as novas tecnologias aplicadas no setor de transporte. O CEO Luciano Kanitz destaca a necessidade de agir em prol da sustentabilidade e adotar práticas responsáveis em todas as esferas da empresa. "Todos temos que fazer a nossa parte."



Caminhão movido a gás

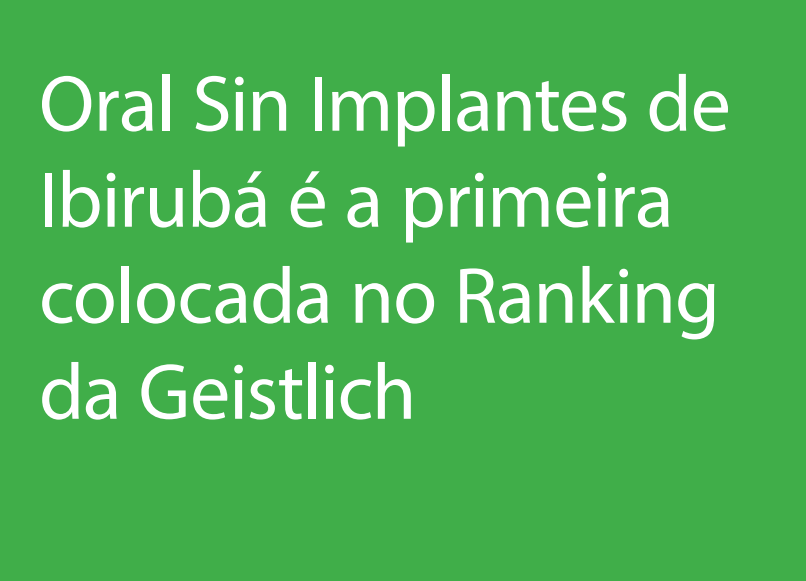


Investimentos em Caminhões com motores Euro6



Empilhadeira elétrica

Oral Sin Implantes de Ibirubá é a primeira colocada no Ranking da Geistlich



O ano de 2023 começou com uma notícia espetacular para a Oral Sin Implantes de Ibirubá. Além do sucesso absoluto em seu primeiro ano de atendimento, a clínica recebeu uma notícia que encheu de orgulho toda a equipe: ela ficou em primeiro lugar no Ranking Nacional da Geistlich 2022. A Geistlich é uma renomada empresa suíça especializada em biomateriais para regeneração tecidual e reconstrução óssea, reconhecida mundialmente como líder na área.

A conquista da Oral Sin de Ibirubá no ranking da Geistlich é um verdadeiro reconhecimento da excelência e comprometimento da clínica. A Geistlich é conhecida por desenvolver biomateriais de alta qualidade que promovem a regeneração de tecidos, como osso e cartilagem, sendo amplamente utilizados em procedimentos de implantes dentários.

As dez clínicas que mais utilizaram os produtos da Geistlich em associação com implantes dentários foram contempladas com uma viagem para a Suíça, onde puderam visitar a fábrica da Geistlich e conhecer de perto todos os procedimentos envolvidos na elaboração desses produtos revolucionários. A Diretora da Oral Sin de Ibirubá, a cirurgiã-dentista Rúbia Derlam, juntamente com mais dois representantes da Oral Sin do Rio Grande do Sul, tiveram o privilégio de representar não apenas Ibirubá, mas todo o estado nessa incrível experiência.

A Oral Sin de Ibirubá está localizada na Rua Getúlio Vargas, 877, sala 201, bem no centro da cidade. A clínica é liderada pela cirurgiã-dentista Rúbia Marisa Derlam, profissional renomada, com mais de 10 anos de experiência na área odontológica. A clínica oferece uma ampla gama de serviços de alta qualidade, com foco em implantes dentários e regeneração tecidual.

Se você deseja conhecer mais sobre os serviços oferecidos pela Oral Sin de Ibirubá e agendar um horário, entre em contato pelos telefones (54) 3324-7042 ou (54) 99937-4080 (WhatsApp). A equipe terá o prazer de atendê-lo e proporcionar um atendimento odontológico de excelência.

A conquista da primeira colocação no Ranking Nacional da Geistlich só reforça a dedicação e a expertise da Oral Sin de Ibirubá em oferecer o melhor atendimento e resultados excepcionais aos seus pacientes. Parabéns à clínica e à sua diretora, Rúbia Derlam, por esse grande feito!

Crepes
Açaí
Sorvete de buffet
Sorvete expresso
e picolés



Agora com
TELE-ENTREGA
nas proximidades!

54 99701-7350 Rua Gal Osório, 879 - Centro - Ibirubá/RS



Representante **Hering Kids**
Exclusividade em Ibirubá
Acostamento Young | A Fábula | Tg Teen

54 99164-7113

No Centro Comercial da Cotribá-Ibirubá
@mundoencantado.ibiruba



ESTILO E CONFIANÇA EM CADA CORTE

54 99131.9202

Firmino de Paula 730 - Ibirubá/RS

LAVAGEM ESPECIALIZADA

AUTOMOTIVA/ TAPETES/ ESTÉTICA

- ✔ Ducha
- ✔ Lavagem Jet Cera
- ✔ Lavagem Premium
- ✔ Lavagem motor
- ✔ Polimento
- ✔ Higienização Interna e muito mais



AGENDE SEU HORÁRIO

(54)99313-9559

RUA JOÃO FRANCISCO CAMARGO ESQUINA COM AV BRASIL, JARDIM



Nossos Serviços

- ALINHAMENTO 3D
- BALANCEAMENTO
- MONTAGEM DE PNEUS
- SUSPENSÃO
- FREIOS
- ABS
- INJEÇÃO ELETRÔNICA
- MANUTENÇÃO DE AR CONDICIONADO
- TROCA DE ÓLEO DE CÂMBIO AUTOMÁTICO E MANUAL

- TROCA DE ÓLEO DE MOTOR
- ALINHAMENTO DE FAROL
- BATERIAS
- PRODUTOS DE ESTÉTICA AUTOMOTIVA
- REMAP E CHIP DE POTÊNCIA
- PNEUS
- AUTO ELÉTRICA
- LIMPEZA BICOS INJETORES
- LIMPEZA SISTEMA DE ARREFECIMENTO

- PNEUS CONTINENTAL E GOODYEAR
- ÓLEO CASTROL AUTORIZADA
- AMORTECEDORES MONROE
- ADITIVOS DE RADIADOR
- TÉCNICO ESPECIALIZADO EM AR CONDICIONADO PELO INSTITUTO ISHI.
- SERVIÇO LEVA E TRAZ PARA MAIS CONFORTO E SEGURANÇA
- AMBIENTE LIMPO
- FERRAMENTAS DE PONTA
- SALA DE ESPERA

Av Brasil 1370 - Planalto - Ibirubá/RS

54 3199.1001

Casa Rosa

Um Refúgio de Terapias Holísticas e Alternativas para o seu Bem-Estar

Inaugurou no dia 04.06 a Casa Rosa, localizada na Rua Júlio Rosa 715, em frente ao colégio Sinodal Ibirubá. A Casa Rosa é um centro de terapias holísticas e alternativas, cuja missão é cuidar do bem-estar das pessoas, e para isso, conta com um quadro de profissionais qualificados, voltados para cuidar do seu bem-estar emocional. Um espaço cheio de energias boas, onde você vai se sentir acolhido. O local também tem a sua disposição itens decorativos, velas, incensos e muito mais!

Na Casa Rosa, os visitantes encontrarão uma variedade de terapias e práticas para promover o equilíbrio físico, emocional e espiritual. Possui ambiente externo e interno, que serão realizados eventos, cursos e também atividades para crianças. Entre as opções disponíveis, destacam-se:

Barra de Access: Uma técnica de toque suave na cabeça que visa liberar crenças limitantes e padrões negativos, proporcionando maior clareza mental e bem-estar.

Liberação Emocional Biomagnética: Terapia que utiliza imãs para equilibrar o campo magnético do corpo, auxiliando na liberação de emoções negativas e restauração do equilíbrio emocional.

Cone Hindu: Uma prática terapêutica que consiste na aplicação de cones de cera no ouvido, com o objetivo de equilibrar a energia e promover a sensação de relaxamento.

Vaporização do Útero: Uma técnica ancestral que utiliza ervas medicinais para promover a limpeza e revitalização do útero, favorecendo o bem-estar feminino.

Terapia Floral: Utilização de essências florais para auxiliar no equilíbrio emocional, aliviar o estresse e promover a harmonia interior.

Cura Prânica: Técnica que se baseia na manipulação e equilíbrio da energia vital para promover a cura física, emocional e espiritual.

Reiki: Uma terapia energética que utiliza a imposição das mãos para promover o equilíbrio e a cura em todos os níveis.

Terapia Holística: Abordagem terapêutica que considera o ser humano como um todo, buscando tratar não apenas os sintomas, mas também as causas dos desequilíbrios.

Programação Neurolinguística: Técnica que explora a relação entre os processos neurológicos, linguagem e comportamento, visando alcançar o autoconhecimento e desenvolvimento pessoal.

Além das terapias individuais, a Casa Rosa também oferece encontros semanais de grupos de ajuda e cursos, proporcionando um ambiente de apoio e aprendizado para todos os interessados.

A Casa Rosa é um projeto idealizado com muito amor por Ana Paula Estrapação Signor e Angélica Signor da Motta, que se dedicam a criar um espaço acolhedor e transformador para promover o bem-estar e o crescimento pessoal de cada indivíduo que busca seus serviços.



Perfil

Débora Diniz Ritter

Débora, natural de Ibirubá, é filha do casal Harri e Ilane Ritter, nascida em 06 de junho de 1981. Formou-se na Faculdade de Odontologia da Universidade Federal do Rio Grande do Sul (UFRGS). Além de sua brilhante carreira profissional, ela também é casada com o advogado Luiz Felipe W. Guterres e é uma orgulhosa mãe, do bebê Enrico.

Prepare-se para se inspirar com a história de sucesso e dedicação de Débora Diniz Ritter, uma profissional que conquista o coração de seus pacientes e eleva a odontologia estética a um novo patamar.



Na terceira edição da ViRAL, mergulhe na trajetória inspiradora da renomada Cirurgiã-Dentista especialista em Implantodontia e Harmonização Facial, Débora Diniz Ritter. Com uma carreira sólida e repleta de realizações, ela se destaca como uma referência no campo da odontologia estética. Nesta entrevista exclusiva para nossa revista, Débora compartilha suas experiências desde o início da carreira até sua posição atual, revelando insights valiosos sobre a área da harmonização facial e o impacto positivo que causa na vida dos pacientes. Descubra como sua paixão pela odontologia a levou a se especializar nesse segmento e como ela se mantém constantemente atualizada com as últimas tendências e avanços no setor:

Como foi o início da sua carreira na área da odontologia e como você descobriu seu interesse pela área estética? Desde muito nova sempre me interessava pela área da saúde, o que já demonstrava ser uma vocação. No ano de 2000 ingressei na Faculdade de Odontologia da UFRGS, o que foi uma grande conquista para mim, resultado de muito estudo. Me mudei para Porto Alegre e a partir daí o estudo se tornou uma parte cada dia mais presente na minha vida.

Em 2005 abri meu consultório odontológico em Ibirubá. A odontologia estética, na época, tinha um perfil diferente e não estava tão em evidência como atualmente. Para mim, o trabalho odontológico nunca foi apenas devolver a função mastigatória e funcional dos pacientes. Quando confeccionava uma prótese odontológica, por exemplo, priorizava igualmente corrigir a postura labial e a curvatura do sorriso, para também devolver a estética perdida. Isso fez com que os casos que exigiam intervenção estética naturalmente comessem a aparecer na minha clínica. Os pacientes terminavam o tratamento e, satisfeitos com o resultado, encaminhavam familiares e amigos. Com o passar do tempo, mais de 80% dos atendimentos do meu consultório envolviam a área estética.

Quais foram os principais desafios que você enfrentou ao iniciar sua jornada como especialista em harmonização facial? Há 18 anos atuo na área da estética facial, até então restrita à região oral. Com a regulamentação da Harmonização Facial como uma especialidade odontológica, foi possível

a introdução de novos procedimentos, os quais, aliados aos conhecimentos da reabilitação oral, possibilita um olhar mais global para a estética facial do paciente. Em função disso, com intenção de poder oferecer um tratamento completo (funcionalidade e estética) aos meus pacientes, busquei nova capacitação como especialista em Harmonização Facial, o que demandou mais alguns anos de estudo. Talvez o principal desafio em relação à Harmonização Facial na Odontologia seja a ideia que algumas pessoas ainda têm de que esses procedimentos estejam restritos à outras profissões. Porém, o Cirurgião-Dentista que busca aprimoramento técnico nesta área está não apenas capacitado como tem possibilidade de desenvolver um tratamento mais global na questão estética, como comentei acima.

Como você se mantém atualizada sobre as últimas tendências e avanços na área da harmonização facial? Adoro o que faço, e por isso sempre gostei muito de estudar e me aperfeiçoar. Minha primeira especialização foi em 2009, em Implantodontia. Em 2012 iniciei o Mestrado em Prótese. Logo que concluí o mestrado, em 2015, já comecei os estudos mais específicos na área de Harmonização Facial, e em 2022 concluí a especialização nessa área também. A área estética evolui continuamente, então, mesmo já sendo Especialista em Harmonização Facial, continuo buscando novos conhecimentos regularmente, para me manter atualizada.

Poderia compartilhar conosco algum caso marcante em que você tenha aplicado técnicas de harmonização facial e alcançado resultados notáveis? É difícil citar um caso único, pois cada um tem a sua peculiaridade, o que os tornam especiais. A alegria de ver alguém com a sua autoestima renovada é transformadora. Já vi muitos pacientes chorarem de alegria, e eu choro junto todas as vezes, rrsrrs. Isso que me dá força e alegria de continuar fazendo o que faço há tantos anos com amor e dedicação.

Como você lida com os receios e dúvidas dos pacientes em relação aos procedimentos de harmonização facial? É muito normal, principalmente para quem nunca fez nenhum procedimento, ter medo do resultado. Porém, com uma conversa franca e um tratamento cuidadoso e progressivo conseguimos resultados naturais e satisfatórios. Depois

disso chega um momento em que o paciente já nem pergunta detalhes sobre os procedimentos que sugiro. Se cria um vínculo de amizade e confiança que perdura ao longo dos anos.

Como você enxerga a importância da harmonização facial não apenas na estética, mas também na saúde bucal e na qualidade de vida dos pacientes? Quando devolvemos a autoestima para um paciente, ele vai querer se cuidar mais, vai trabalhar melhor, vai tratar os outros melhor, ser mais feliz e transmitir isso para o universo. E o mundo todo ganha com isso.

Qual conselho você daria para os leitores que desejam seguir uma carreira na área da Odontologia e Harmonização Facial? A Odontologia é uma profissão muito gratificante! Devolver o sorriso para um paciente é algo profundo e recompensador.

Como todas as profissões, temos sim muitas dificuldades no dia a dia. Mas, se é isso mesmo que você quer, saiba que vale muito a pena todo o esforço. Tem uma frase que resume bem o que é a Odontologia:

"A odontologia é uma profissão singular. Exige dos que a ela se dedicam o conhecimento científico de um médico, o senso estético de um artista, a destreza manual de um cirurgião e a paciência de um monge. É nobre a missão do Cirurgião-Dentista"
PAPA PIO XII (1876-1958)



Vivendo Além das Fronteiras: A Experiência da quizenovembrense Maiara Schneider Campos na Austrália

Nesta entrevista especial, vamos conhecer a história de Maiara Schneider Campos, uma brasileira corajosa que decidiu deixar o seu país para viver na Austrália. Aos 33 anos, Maiara compartilha conosco suas experiências, desafios e descobertas ao se adaptar a um país com uma cultura, idioma e costumes distintos.

Formada em Direito pela Universidade de Cruz Alta, Maiara atualmente reside em Gold Coast, na Austrália, onde trabalha como cuidadora de pessoas com deficiência e também em Recursos Humanos para eventos e festivais. Além disso, ela está noiva de Dylan Trickett, e juntos eles planejam um casamento divertido e despojado em Las Vegas, em agosto de 2023

Nesta entrevista, Maiara nos conta sobre as diferenças culturais que encontrou ao viver na Austrália, desde a língua inglesa com seu sotaque peculiar até as regras e leis rígidas que governam o país. Ela também compartilha suas motivações para deixar o Brasil, destacando a busca por uma vida com mais experiências, possibilidades e aprendizados.

Além disso, Maiara discute sobre como se adaptou às tradições e costumes locais, enfrentando desafios como a saudade da família e dos amigos, e revela o que sente falta em particular do Brasil. Ela também nos surpreende com suas descobertas sobre a cultura australiana, como a ausência de religiosidade predominante e o respeito e educação presentes no dia a dia.

Por fim, Maiara compartilha sua perspectiva em relação ao retorno ao Brasil e deixa conselhos valiosos para aqueles que também desejam viver a experiência de morar fora do país. Se você tem interesse em conhecer mais sobre as vivências e aprendizados de Maiara Schneider Campos na Austrália, continue lendo esta inspiradora entrevista.

Maiara, quais são as principais diferenças culturais que você notou ao viver fora do Brasil?

A Austrália por si só, tem muita similaridade com o Brasil no quesito de belezas naturais, paixão por esportes, eventos, praias. A língua inglesa é a língua mãe, mas o inglês australiano é um pouco diferente pelo sotaque e a maneira de pronunciar as palavras. Eles abreviam muitas palavras e dão certos apelidos para as coisas, como por exemplo: McDonalds= Macca's, Barbecue= Barbie.

A Austrália também é um país que funciona muito bem pela quantidade de regras e leis existentes, como por exemplo: extremamente proibido jogar bituca de cigarro ou lixo no chão; você só pode andar bicicleta com capacete e em determinados lugares; não existem cobradores nos ônibus e trens, mas é imprescindível que você pague a passagem



(fiscalização por câmeras ou de fiscais que surgem aleatórios para verificar o seu cartão), cachorros precisam ser registrados no council (espécie de prefeitura), ter micro chip e os donos pagam uma taxa anual (como a de registro de veículo), assim não existem cachorros de rua. Como essas, existem outras mil regras e tudo é muito bem fiscalizado, se você não seguir as regras, paga multas que não são acessíveis, que podem te levar à corte.

Também na Austrália, os bares, restaurantes e eventos são obrigados a fornecer água de graça para todos. Também existem muitos lugares onde você pode levar a sua própria bebida alcoólica, incluindo grandes eventos.

O consumo de bebidas alcoólicas na Austrália é muito restrito. Por causa de algumas fatalidades que ocorreram, um debate enorme foi levantado e uma série de leis estabelecidas. Cada estado tem suas próprias versões para venda de bebidas alcoólicas, porém todos são bem similares.

A direção é do lado invertido do Brasil, como na Inglaterra. Enfim, são inúmeras diferenças mas que você se acostuma com o tempo.

O que te motivou a deixar o Brasil e escolher residir em outro país?

Minha ideia inicial não era não voltar ao Brasil, queria passar uma temporada fora, aprender outra língua, viajar para alguns países, conhecer pessoas diferentes e depois retornar.

Um dos motivos principais que me fez querer viajar, foi a frustração pessoal que enfrentei depois de ter terminado a faculdade. Acredito que na minha época a escolha da profissão foi precipitada e por motivos errados. Eu achava que para ser "alguém" na vida, eu precisava ser muito bem sucedida profissionalmente, queria ganhar muito dinheiro para poder viajar e ser independente, sem entender que todos

nós já somos "alguém", só pelo fato de estarmos vivos.

A minha caminhada pós graduação foi frustrante em muitos aspectos e de certa forma, foi o que impulsionou minha busca por algo diferente. Sempre tive o desejo pela mudança, pelo novo e a chance de ver o mundo com os meus próprios olhos era algo que me animava e ainda me fascina.

Eu queria explorar possibilidades e viver diferentes experiências de vida. Nunca me conformei com o fato que deveríamos permanecer no mesmo lugar, seguir a regra de ter uma profissão, casar, ter filhos, comprar uma casa e aliar (respeito todas as escolhas, mas não achava que eu, pessoalmente, me encaixava e queria seguir esse padrão).

O mundo é grande, pessoas vivem e pensam diferente, sempre me fascinou saber da existência de outras formas de vida, de relacionamento, de trabalho, lugares pra conhecer e experiências para se vivenciar.

A escolha de permanecer em outro país foi uma consequência das minhas escolhas. Reaprender uma nova maneira de viver me fez rever e mudar certos valores e crenças que me fizeram querer ficar e construir uma história que se encaixa melhor com o que sou hoje como pessoa.

Como você se adaptou às tradições e costumes locais?

Vivendo e trabalhando com muitas pessoas de outras nacionalidades. Sempre convivi muito com brasileiros e isso me ajudou muito no quesito de não me sentir tão estranha no lugar onde eu estava, principalmente por ter pessoas que experienciaram situações similares às minhas. Acredito que muita coisa fui me acostumando aos poucos e sem perceber. Quando comecei a me comunicar melhor e entender a língua, consequentemente fiz mais amigos locais, me envolvi com pessoas e atividades da comunidade e a imersão aconteceu naturalmente. Também tive que aceitar que sempre serei diferente dos locais e tenho orgulho disso, mas sempre estou aberta a novas experiências e vivências.

Quais foram os maiores desafios que enfrentou ao se mudar para outro país?

Sem dúvida a saudade da família e amigos é um dos maiores desafios. A vida cobra um preço alto pelas nossas escolhas e nunca me sentirei completa de não estar presente na vida diária de quem eu mais amo e admiro no mundo.

Como é a experiência de morar em um lugar com um idioma diferente do seu?

No início foi difícil, você só se dá conta do quanto a linguagem falada é importante, quando você se depara com situações em que não sabe como se comunicar, perguntar e principalmente, argumentar e se defender. Enquanto existem pessoas que tem paciência e fazem certo esforço para te entender, existem pessoas que não são acostumadas, não tem paciência e nem vontade em fazer com que você se sinta entendido. É assustador não entender o que as pessoas falam ou te perguntam, principalmente no que diz respeito a trabalho. Você literalmente volta a ser um bebê, aprendendo a falar assistindo aos outros e repetindo palavras (pelo menos foi minha experiência, com pouca base na língua inglesa).

Quais são as principais semelhanças que você encontrou entre a cultura do seu país de origem e o país em que reside atualmente?

Australiano ama churrasco, tudo sempre acaba em Barbecue (como eles chamam o churrasco aqui). Existem churrasqueiras elétricas em lugares públicos, para que todos possam usar de graça, não precisa reservar, só deixar limpo depois.

Apesar de serem conservadores e mais reservados, a Austrália é um país construído por imigrantes, o que os torna muito hospitaleiros (do jeito deles), em relação à pessoas de outras nacionalidades (claro, com algumas exceções), o que lembra bastante o jeito brasileiro de acolher todo mundo.

Quais foram as maiores surpresas ou descobertas que você teve sobre a cultura local?

A Austrália não é muito ligada à religião, quase 40% dos Australianos se considera sem religião.

A população da Austrália é muito pequena comparada ao território, 20 milhões de pessoas, sendo que 90% estão concentradas na região da costa, ainda existem muitas áreas inabitadas.

Australianos são muito educados, existe um respeito com o próximo em relação a sempre se desculpar caso esbarrem em você ao passar na rua, por exemplo. Os bons costumes de falar "por favor", "obrigada", "com licença", "me desculpe", são utilizados frequentemente.

Como é a qualidade de vida no país em que você vive atualmente, em comparação com o Brasil?

A qualidade de vida na Austrália é considerada uma das melhores do mundo. Com alto índice de empregos, a grande maioria das áreas sofre com a falta de profissionais capacitados, o que explica a boa oportunidade para imigrantes, seguido dos salários justos e que proporcionam um poder de compra igual para a grande maioria da população e de imigrantes. Mas em



contra partida, o salário justo vem com um custo de vida alto e taxaço de impostos (mais se ganha, mais se paga), porém a Austrália fornece transporte público de qualidade, saúde, educação, lazer e segurança para a população.

Você pretende retornar ao Brasil algum dia?

Nunca direi nunca, eu amo o Brasil com todo meu coração. Hoje minha vida é aqui, minha rotina é na Austrália e foi onde eu escolhi chamar de casa. Mas a vida muda todo tempo e não sabemos o dia de amanhã. Talvez voltaria para uma temporada, mas não permanente. Voltar para passar mais tempo com meus pais e minhas avós, ter mais tempo em família, acompanhar o crescimento da minha sobrinha, me reaproximar dos meus irmãos e amigos. A vida cobra um preço alto em todas as nossas escolhas e escolher, é perder, você só precisa aprender a lidar com isso.

Para finalizar, pedimos para a Maiara compartilhar alguns conselhos para aqueles que desejam viver a experiência de morar fora do Brasil:

1 - Estude sobre o país que você planeja se mudar: Pesquise sobre as cidades, entre em grupos de brasileiros que vivem no local e familiarize-se com os desafios do cotidiano.



2 - Aprenda a língua local: Dedique-se a aprender o idioma do país de destino. Assista filmes, leia livros, ouça músicas e estude para se familiarizar com a língua.

3 - Faça um planejamento a curto e longo prazo: Tenha um plano flexível que possa ser ajustado conforme necessário. Considere suas metas pessoais e profissionais ao fazer esse planejamento.

4 - Pesquise sobre sua área profissional: Informe-se sobre a demanda de trabalho no lugar escolhido. Essa pesquisa pode abrir muitas oportunidades para você.

5 - Esteja preparado para enfrentar dificuldades: Esteja ciente de que nem tudo será fácil. Esteja disposto a enfrentar desafios e perrengues ao longo do caminho.

6 - Reflita sobre suas escolhas: Pense cuidadosamente sobre deixar para trás sua família, amigos e rotina. Avalie os prós e contras antes de tomar a decisão.

7 - Esteja aberto e disposto a trabalhar duro: Esteja preparado para se dedicar tanto financeiramente quanto pessoalmente. Trabalhe em prol do seu sustento e do seu crescimento como pessoa.

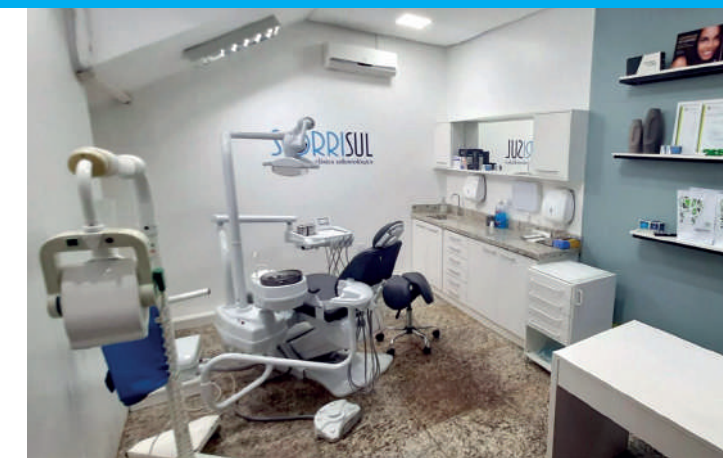
“E por fim, não tenha medo do novo e do diferente: Esteja disposto a sair da sua zona de conforto e tenha coragem de buscar aquilo que te faz feliz.” Maiara Schneider Campos.

SORRISUL

clínica odontológica

SorriSul Ibirubá
 clinicasorrisul_drcremontti
 (54) 98416-6917

Há 10 anos transformando sorrisos!



Em maio, a SORRISUL CLÍNICA ODONTOLÓGICA completou 10 anos de exitosas atividades em Ibirubá e região, tendo como proprietário o Dr. Alberfran Cremontti (CRO/RS 18328), que há 15 anos é graduado em Odontologia pela UNISC (Universidade de Santa Cruz do Sul) e há 12 anos é pós-graduado em Ortodontia.

A história começou em Ibirubá quando o Dr. Alberfran, que conhecia a cidade apenas de passagem, resolveu entrar para vê-la melhor e acabou se encantando. Na época, recém-formados, ele e a esposa Gianna moravam em Santa Maria, mas se encantaram com Ibirubá e resolveram mudar residência para cá. Chegando aqui, o casal inaugurou o consultório Cremontti Odontologia, que situava-se em frente ao Clube União Operária. Anos depois, decidiram ampliar os negócios, e inauguraram a clínica SORRISUL, que foi conquistando sua clientela ao longo de uma década, sempre com ética, profissionalismo e acolhimento.

Hoje, a clínica oferece um leque grande de serviços, contemplando todos os tipos de tratamentos, e ainda conta com mais 2 colaboradores que atendem esporadicamente. O Dr. Alberfran atua como

clínico geral, é especialista em Ortodontia (aparelhos metálicos, estéticos, porcelana e alinhadores Invisible Aligner) e está sempre em constante evolução com as últimas tendências em Odontologia. A clínica ainda conta com a Dra. Moara Wendling (CRO/RS 22225) que é especialista em Endodontia, e com o Dr. Willian Ross (CRO/RS 18077) que é responsável pelos serviços de Implantodontia e cirurgias complexas.

O cirurgião-dentista ressalta que o lema da sua clínica é trabalho e ética, porque a Odontologia é uma área em que exige muito esses dois valores. Ele agradece à comunidade ibirubense que o acolheu há 15 anos e até hoje prestigia e reconhece o seu trabalho, o qual ele exerce com muito amor e honestidade. “A palavra que mais nos representa aqui na cidade é acolhimento. Assim como nós fomos acolhidos aqui, acolhemos as pessoas. Somos muito felizes com a escolha de termos vindo para Ibirubá, e construído a nossa família aqui”, destaca o Dr. Alberfran.

Há mais de 9 anos, a SORRISUL tem convênio com a UNIODONTO, a qual tem parceria com várias empresas do segmento metalmeccânico e cooperativas,



como Coprel, AGCO e Indutar.

O horário de atendimento é de segunda a sexta-feira, das 8h30min às 11h30min e das 14h às 19h, também atende nas manhãs de alguns sábados quando são agendadas cirurgias mais complexas, implantes, entre outros procedimentos. A clínica está situada na Rua do Comércio, 1001, no centro de Ibirubá, fone: (54) 3324-6917.



Itiban
SUSHI

A verdadeira gastronomia oriental na sua casa!

54 99708.3421

Rua Firmino de Paula 741 sala 10 - Centro Comercial Cotribá - Ibirubá/RS

Gianna presta Consultoria de Imagem e Estilo!

Gianna Cremontti é consultora de Imagem e Estilo, formada pela escola francesa Ecole Supérieure de Relooking, e é especialista em Psicologia Positiva pelas Universidades de Yale e Pennsylvania, dos Estados Unidos, e pela PUC. Ela atua na consultoria de imagem, oferecendo serviços como coloração pessoal, análise de biotipo, consultoria para noivas e debutantes, consultorias de imagem empresarial, entre outros. Além de sua atuação como consultora de imagem, Gianna também utiliza suas redes sociais para atuar como influenciadora digital em Ibirubá e região. Ela compartilha dicas de moda, estilo pessoal e autoconfiança, além de inspirar seus seguidores a se sentirem bem consigo mesmos.



Dr. José Clementino Gomes Guterres: Um Legado de Cuidado e Dedicção em Ibirubá

A Revista VIRAL com entusiasmo teve a oportunidade de entrevistar o renomado profissional da área da saúde, Dr. José Clementino Gomes Guterres. Com uma sólida formação acadêmica e uma vasta experiência, ele é Clínico e Cirurgião Geral, com residência em Cirurgia Geral, especializado em Gastroenterologia e Medicina do Trabalho, que atua há 50 anos em Ibirubá. Sua dedicação e conhecimento são reconhecidos tanto pelos pacientes quanto pelos colegas de profissão.

Além de sua carreira médica bem sucedida, o Dr. José, como é reconhecido, também se destaca por sua vida familiar. Ele é casado com a Sra. Rosa Maria Waihrich Guterres, formando um casal que transmite amor e cumplicidade. Juntos, eles têm a alegria de serem pais de três filhos: Luiz Felipe, Leonardo e Juliana que são casados com Débora Ritter, Greyce Carnelos e Bernardo Waihrich, e têm 5 netos.

Dr. José é um médico qualificado, que dedicou a vida à medicina, combinando seus conhecimentos clínicos para oferecer um cuidado abrangente e personalizado.

Nessa entrevista, você acompanha a história desse grande cidadão, que deixa seu nome marcado na história do município e na região:

Viral: O senhor é natural da onde?

Dr. José - Sou natural de São Luis - MA, nascido em 16.12.1942, numa família de outros 10 irmãos, dos quais sou o segundo mais jovem.

Viral: Formou-se onde?

Dr. José - Me formei em 1971, na cidade do Rio de Janeiro, pela Escola de Cirurgia e Medicina do Estado da Guanabara, que era o nome que chamava o atual Estado do Rio de Janeiro. Fiz residência

médica em Cirurgia Geral no Hospital da Polícia Militar, também no Rio de Janeiro, onde residi (literalmente) desde o 1º semestre de aulas da faculdade, como interno, convidado pelo diretor técnico do hospital que era amigo de meu irmão Dr. Orsini Guterres, que também havia sido médico no hospital, antes de vir para o Rio Grande do Sul. Ainda no Rio de Janeiro, trabalhei nas emergências dos hospitais Miguel Couto e Cardoso Fontes como estagiário, após ser aprovado nas provas de seleção.



O que o levou a escolher a profissão de medicina? Houve algum evento ou influência específica em sua vida que despertou seu interesse por essa área?

Dr. José - As influências de infância foram um tio e um padrinho que eram médicos, além de meu irmão, Dr. Orsini, que me influenciaram a optar por esta profissão.

Quando começou a trabalhar em

Ibirubá?

Dr. José - Em 1973, logo após terminar a residência médica vim para Ibirubá e passei a trabalhar no antigo Hospital Santa Helena.

Como foi ser um dos primeiros médicos de Ibirubá? Quais foram os desafios?

Dr. José - Na época em que iniciei não se analisava pelo prisma de ser um dos primeiros médicos, apenas era médico e tinha por missão executar o meu ofício da melhor maneira possível, já na companhia de meu irmão e dos colegas da época. O principal desafio era não contar com os recursos que tínhamos na cidade grande e, também, na época, tínhamos a responsabilidade de desempenhar várias atividades que hoje estão distribuídas em diferentes especialidades médicas.

Como você vê o desenvolvimento da cidade de Ibirubá ao longo dos anos em relação aos serviços de saúde? Quais mudanças você presenciou nesse aspecto?

Dr. José - Obviamente, Ibirubá está bastante diferente de quando cheguei, quando a cidade tinha 7 mil habitantes. Durante todos estes anos tivemos um grande salto de desenvolvimento e isso se refletiu também na área da saúde, onde as portas sempre estiveram abertas para a atração de novos profissionais médicos.

O senhor sente que existe um vínculo especial com a comunidade, considerando que você foi um dos 5 primeiros médicos da cidade?

Dr. José - Hoje, apesar de não estar mais atuando com cirurgia e clínica, ainda costumo ser reconhecido pelos pacientes, principalmente os mais velhos, quando nos encontramos nas atividades do dia a dia, o

Dr. José ao lado da esposa Rosa, filhos, genros, noras e netos



que é muito gratificante, considerando que foi nesta comunidade que vivi a maior parte dos meus quase 81 anos de vida, e onde me dediquei a desempenhar o meu ofício de médico.

Quais são os principais desafios enfrentados pelos profissionais de saúde em Ibirubá atualmente? E como você vê o futuro da medicina na cidade?

Dr. José - Um desafio histórico ainda enfrentado pelos profissionais médicos é a falta de alguns recursos que já estão disponíveis há anos em cidades maiores, mas isso também é reflexo do próprio tamanho da cidade, que para alguns recursos não haveria a demanda necessária para ser sustentável. Entretanto, o principal desafio é obter o entendimento da comunidade para a importância de apoiarmos e fortalecermos a nossa única casa hospitalar, o Hospital Annes Dias, que é atualmente uma entidade filantrópica, sem fins lucrativos, e que, portanto, pertence a toda a comunidade. Uma cidade com um serviço hospitalar de qualidade e bem estruturado, além de atender às demandas da própria comunidade, também se torna mais atrativa a novos

investimentos que refletirão em mais desenvolvimento e qualidade de vida a toda a comunidade.

Olhando para trás em sua carreira em Ibirubá, quais são as suas maiores realizações e orgulhos como médico da cidade?

Dr. José - Não costumo olhar para o passado, mas me orgulho de ter desenvolvido meu ofício com honestidade tanto com meus pacientes quanto com os colegas de profissão que estiveram ao meu lado nesta jornada, e de ter contribuído para a boa medicina em Ibirubá e, juntamente com meu irmão Orsini, para a atração de grandes profissionais médicos para nossa cidade, pois sempre acreditamos que isso contribuiria para o desenvolvimento da nossa comunidade. Quando às realizações técnicas, uma lembrança marcante é a de ter sido o pioneiro, juntamente com o Dr. Rui Thomas em Cirurgia Vídeo Laparoscópica (vídeo cirurgia) e em Endoscopia Digestiva Alta e Baixa.

Dr. José, encerra a entrevista com um agradecimento:

"Agradeço a oportunidade propor-

cionada pela Revista Viral e aproveito para agradecer também a atenção e carinho que sempre me foram dedicados pelos meus pacientes e colegas de profissão, entre eles enfermeiras(os), técnicas(os) de enfermagem e funcionários dos Hospitais Santa Helena e Annes Dias."



Dr. José, na época com 21 anos

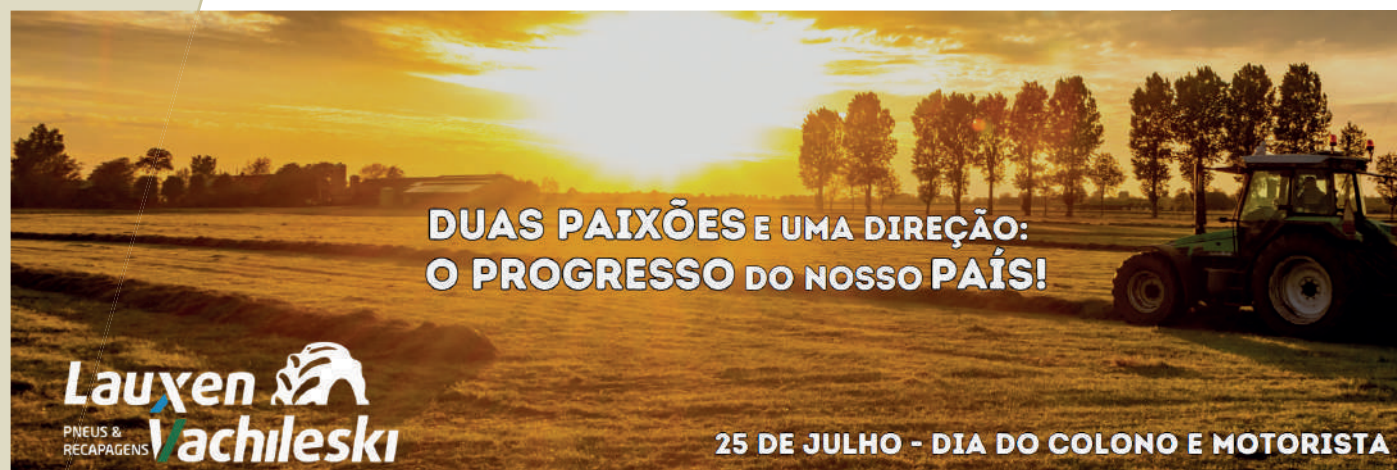


A OFICINA CERTA PARA A SUA MOTO

+

54 99175-1097

Rua Vasconcellos Pinto 1270 - Ibirubá/RS



DUAS PAIXÕES E UMA DIREÇÃO: O PROGRESSO DO NOSSO PAÍS!

Lauyen
PNEUS & RECAPAGENS
Achileski

25 DE JULHO - DIA DO COLONO E MOTORISTA

Explorando o Mundo com Rosana Bertani Comin: Uma Aventura sem Fronteiras

Rosana Bertani Comin, empresária e modelo da agência Fórum Oficial, é uma apaixonada por viagens e pela descoberta de novos lugares. Em uma entrevista exclusiva à Revista VIRAL, Rosana compartilhou suas experiências, sonhos e dicas para aproveitar ao máximo cada jornada.

Desde criança, Rosana já nutria o desejo de explorar o mundo. Com apenas 6 anos de idade, sonhava em ser caminhoneira e, posteriormente, piloto de avião. Essa curiosidade e vontade de desbravar o desconhecido se mantiveram vivas ao longo dos anos, impulsionando-a a realizar suas viagens.

Embora Rosana já tenha visitado muitos países, seu destino dos sonhos continua sendo o continente asiático. Com um fascínio pela cultura asiática, ela planeja explorar ainda mais as maravilhas desse lugar tão diverso e encantador.

Quando o assunto é escolher os destinos, Rosana revela que os lugares desconhecidos são os que mais atraem sua atenção. A aventura de descobrir algo novo e mergulhar em culturas distintas é o que alimenta sua paixão por viagens.

Lidar com a barreira do idioma pode ser um desafio em países onde não se fala a língua local. No entanto, Rosana compartilha um truque valioso: o uso de aplicativos de tradução em seu celular. Essa ferramenta torna-se indispensável em suas viagens, ajudando-a a se comunicar e a superar as barreiras linguísticas.

Quando perguntada sobre viagens de cruzeiro, Rosana ressalta que todo os Cruzeiros são maravilhosos e que valem muito a pena. Ela menciona que um dos Cruzeiros mais inesquecíveis que fez, foi temático, com a presença de Zezé de Camargo e Luciano, e a experiência foi incrível. A oportunidade de desfrutar de entretenimento ao vivo de qualidade enquanto

navega pelos mares é algo que ela recomenda fortemente.

Durante suas aventuras pelo mundo, Rosana coleciona histórias engraçadas, alegres e curiosas. Uma delas ocorreu durante sua visita ao Deserto do Saara, em Marrocos. Lá, ela foi surpreendida por um rapaz encantador que a recepcionou com um tapete vermelho e um gesto romântico. Foi nesse momento que ele fez um pedido de casamento sincero e emocionante. Rosana, emocionada e surpresa, percebeu que aquele momento era real e único. Ela agradeceu lisonjeada o pedido, mas recusou. Essa experiência a levou a entender a diversidade de costumes ao redor do mundo.

Ao falar sobre os lugares que já conheceu no Brasil, Rosana destaca seu amor pelo Nordeste, mas não deixa de mencionar seu apreço pelas serras e montanhas do país. A mistura de belas praias e paisagens naturais deslumbrantes conquistaram seu coração.

Rosana Bertani Comin tem um currículo impressionante de países visitados, com mais de 30 destinos explorados. Ela menciona República Tcheca, Alemanha, Polônia, Eslováquia, Brasil, Dinamarca, Suécia, França, Itália, Inglaterra, Emirados Árabes, Suíça, Marrocos, Tailândia, Etiópia, Japão, Bélgica, Holanda, Uruguai, Paraguai, Argentina, Chile, México, Panamá, Turquia, Grécia e muitos outros.

Perguntamos a ela sobre seu próximo destino, Rosana

revela que está considerando uma viagem para Indonésia e Singapura. Esses lugares exóticos e cheios de riquezas culturais estão em sua lista de desejos.

Rosana é cliente e amiga da Magia Turismo de Ibirubá, ressaltando o atendimento e a dedicação que recebe ao escolher essa agência. A relação construída ao longo dos anos a torna uma defensora entusiasta da empresa. Ela finaliza a entrevista com uma frase: "Onde quer que os viajantes passem, devem ser luz e aproveitar ao máximo cada experiência, pois viajar é vestir a alma de cultura."

Rosana Bertani Comin é um exemplo inspirador de uma viajante apaixonada e destemida, pronta para explorar o mundo com curiosidade e encantamento. Suas histórias e dicas proporcionam um vislumbre emocionante das maravilhas que o mundo tem a oferecer.



Com a chegada da temporada mais fria do ano, é comum notar o corpo, o rosto e os lábios mais ressecados! Você sabe por que isso acontece e como tratar a pele durante o outono e o inverno?

Nós da Adore, vamos te ajudar!

Durante os períodos de frio, existe uma redução da umidade do ar e da transpiração, o que leva à diminuição da hidratação da pele. Outro fator importante é o aumento da frequência de banhos quentes, que reduzem a barreira lipídica, responsável pela proteção da pele. Vem aí algumas dicas e opções de produtos!

- Aumente o consumo de água mineral;
- Evite higienizar a pele da face e do corpo com a água muito quente e durante muito tempo!

Quais são os produtos essenciais para esta época?

- Sabonetes líquidos corporais que sejam hidratantes;

- Óleos corporais e na sequência hidratantes;
- Hidratantes faciais específicos para o seu tipo de pele;
- Hidratantes labiais com ativos hidratantes e cicatrizantes!

Procure por produtos com ácido hialurônico e outros ativos que formem um filme protetor na pele!

Para o hidratante corporal, ativos como óleos vegetais ricos em ácidos graxos, por exemplo, são boas pedidas!

Como está a sua rotina de cuidados? Faça já a sua encomenda e garanta uma pele hidratada!



Nos siga no Instagram @adoreperfumariacosmeticos e acompanhe as novidades!



Oficina do Cabelo reinaugura em espaço novo, moderno e muito aconchegante!

A Oficina do Cabelo está pronta para receber suas clientes com uma experiência ainda mais incrível. O novo ambiente na Rua General Osório, em cima do Prédio da Calçados Girassol, no 3º andar foi cuidadosamente projetado para proporcionar conforto, sofisticação e um toque de elegância, que refletem o compromisso da equipe em oferecer serviços de qualidade e um atendimento excepcional.

Ao entrar no salão, as clientes serão recebidas por uma atmosfera acolhedora, com uma decoração moderna e agradável, que combina harmoniosamente tons suaves e iluminação perfeita. Cada detalhe foi pensado para transmitir uma sensação de bem-estar, permitindo que os clientes se sintam relaxados e desfrutem de momentos de cuidado e autoestima.

A equipe de profissionais altamente capacitados da Oficina do Cabelo também é motivo de destaque. Sempre atualizados com as últimas tendências e técnicas do mundo da beleza, eles estão prontos para atender às necessidades individuais de cada cliente, seja para um corte moderno, um penteado deslumbrante, uma coloração vibrante, massagens, terapias, unhas, maquiagem, depilação e muito mais. A reinauguração da Oficina do Cabelo em seu novo espaço é um marco importante para o salão que tem uma bela história de 26 anos.

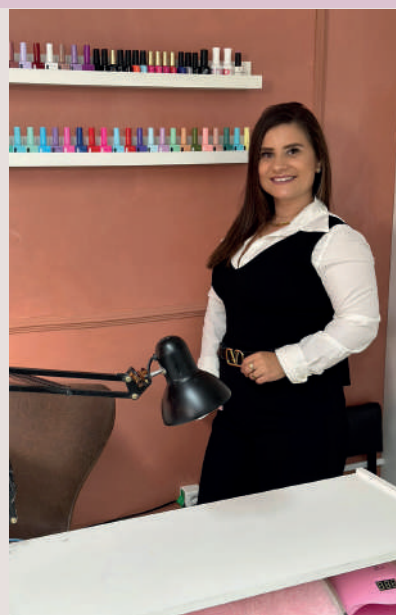


A equipe da Oficina do Cabelo está pronta para receber suas clientes em seu novo salão, onde o cuidado com o seu visual ganha um novo significado!

Nossa Equipe



Gabriela castelli
- Cabelos; - Make
- Extensão de Cílios
- Mechas, Colorações e Cortes



Bruna Hirsch
- Alongamento de unha
- Manicure e Pedicure
- Terapia Multidimensional
- SPA dos pés



Elisandra da Silva
- Massagens estética e massagens relaxante
- Depilação com cera
- Reike
- Barras de Acess



Viviane castelli
Formada em Estética
- Depilação à Laser Light Sheer e Dep. Egípcia facial
- Micropigmentação de sobrancelhas
- Cone Hindu



Agende seu horário e venha conhecer nossos serviços:
54 99149-3444



No Centro de Evento SPAZIO em Ibirubá, parede com Pedra Miracema cinza!



No Espaço Shuhu em Fortaleza dos Valos, calçadas com Pedra Grés, areia, 50 x 100 cm



SOFISTICAÇÃO E BELEZA PARA O SEU AMBIENTE!

Rua Mauá, 567 / Ibirubá / jbpedras.com
54. 3324 1860 / 54. 99124 7041



Topografia Assinck: Especialistas em Georreferenciamento e Certificação de Imóveis Rurais

A Assinck Topografia, atuante desde 2020 em Ibirubá e região, destaca-se como uma empresa especializada em serviços de topografia em geral, georreferenciamento e certificação no INCRA.

Ricardo Assinck, CEO da empresa, atuante no ramo desde meados de 2014, alia sua ampla experiência em medição e certificação de terras à gestão e administração da empresa.

Em 2018, Camila Sehn Krug Assinck, esposa de Ricardo, agrega na empresa a sua expertise em Cartografia. Ela é técnica em estradas e especialista em georreferenciamento. Uma das poucas especialistas credenciadas junto ao INCRA na nossa região.

No início de 2022, Diego Krug, topógrafo, junta-se a empresa para realizar os levantamentos de campo, oferecendo soluções confiáveis e qualificadas.

A empresa disponibiliza dos mais modernos equipamentos de GPS para a realização de um trabalho qualificado e preciso em georreferenciamento.

O georreferenciamento de um imóvel consiste em definir sua forma, dimensão e localização por meio de métodos de levantamento topográfico.

No caso de imóveis rurais, o INCRA, em conformidade com a Lei 10.267/01, exige que esse procedimento seja realizado de acordo com suas Normas Técnicas para Georreferenciamento de Imóveis Rurais. Essas normas estabelecem a obrigatoriedade de descrever os limites, características e confrontações do imó-

vel por meio de um memorial descritivo elaborado por um profissional habilitado, que deve possuir a devida Anotação de Responsabilidade Técnica (ART) emitida pelo CREA.

Além disso, o memorial deve conter as coordenadas georreferenciadas dos vértices que definem os limites do imóvel rural, alinhadas ao Sistema Geodésico Brasileiro, com uma precisão posicional de 50 cm para cada um deles (art. 176, § 4º, da Lei 6.015/75, com redação dada pela Lei 10.267/01).

Nesse contexto, a Assinck Topografia, liderada por Camila e Ricardo Assinck, é uma das poucas empresas credenciadas para emitir a certificação do georreferenciamento de imóveis rurais, conforme estabelecido pela Lei 10.267/01 e exclusivamente realizada pelo INCRA.

Essa certificação garante que os limites do imóvel não se sobreponham a outros e que o georreferenciamento foi executado de acordo com as especificações técnicas legais.

É importante ressaltar que a certificação do imóvel rural é necessária em qualquer alteração nas áreas ou nos titulares, bem como em casos de compra, venda, desmembramento ou partilha, de acordo com os prazos estabelecidos pelo Decreto nº 4.449/2002, alterado pelos Decretos nº 5.570/2005, 7.620/2011 e 9.311/2018.

A certificação do imóvel rural é realizada por meio do Sistema de Gestão Fundiária (Sigef), uma ferramenta eletrônica desenvolvida para subsidiar a governan-

ça fundiária em todo o território nacional, com foco na certificação do georreferenciamento dos imóveis rurais.

O proprietário do imóvel rural deve contratar um responsável técnico devidamente habilitado no Conselho Regional de Engenharia e Agronomia (CREA) e credenciado junto ao INCRA para realizar a demarcação georreferenciada de sua área.

A Assinck Topografia, com sua equipe especializada e credenciada, oferece serviços de georreferenciamento e certificação de imóveis rurais, proporcionando aos proprietários a garantia de que seus imóveis estão em conformidade com as normas técnicas e legais estabelecidas pelo INCRA.

A equipe se mantém em constante atualização e aperfeiçoamento, realizando cursos mais renomados no país. Acompanhe nosso trabalho pelas redes sociais: [instagram.com/assincktopografia](https://www.instagram.com/assincktopografia)



**ASSINCK
TOPOGRAFIA**

A Assinck Topografia está localizada na Rua 3 de Outubro, 1729, Ibirubá/RS. Para agendamento e informações entre em contato pelo telefone (54) 99145-3290.



**Sítio do lago
um lugar para
construir boas
memórias.!**



O sítio do lago é um espaço tranquilo para interagir com a natureza e conviver com a família e pessoas amigas.

O que o sítio da lago oferece para você?

Localização para ensaios fotográficos com cenários perfeitos para eternizar momentos e memórias.

Trilhas das Nativas - percurso de aproximadamente 1000 metros com destaque para características de árvores nativas, em especial a majestosa araucária.

Visitação - um chimarrão no bosque, um passeio pelo pontes e uma incrível experiência no balanço gigante, são um convite para relaxar e descontrair - Datas publicadas previamente nas redes sociais.

Localções para eventos familiares, empresariais e grupo diversos.

- Ambiente interno - O chalé rústico e aconchegante reúne beleza, criatividade, muitas histórias.

- Ambiente externo - Espaços para sentir em interagir com a natureza.

Café no sítio - O aroma do café que se espalha pelo ar é um convite para sentar-se à mesa sem pressa, e degustar sabores do sítio - datas publicadas previamente nas redes sociais.



Sítiodalagoaibiruba

Sítio da Lagoa

(51) 99167-0643

Ibirubá/RS - Linha 4

Quinze de Novembro celebra a fundação do Rotary Club, um sonho de longa data realizado



Na sexta-feira, dia 23, a cidade de Quinze de Novembro, foi palco de uma emocionante celebração. A sociedade quizenovembrense se reuniu no Salão Leopoldo Meinen para um jantar especial em comemoração à fundação do Rotary Club no município. Esse marco representa a realização de um desejo acalentado há muito tempo pela comunidade.

O Rotary Club é uma renomada rede global de líderes comunitários, amigos e vizinhos, que compartilham uma visão comum: um mundo onde as pessoas se

unem e agem para promover mudanças duradouras em si mesmas, em suas comunidades e em todo o mundo.

Para solucionar problemas reais, é necessário compromisso, visão e pessoas engajadas. Há mais de 110 anos, os associados rotarianos têm dedicado sua energia, inteligência e paixão para ajudar a humanidade. Por meio de projetos sustentáveis nas áreas de alfabetização, paz, saúde, recursos hídricos e muito mais, eles buscam constantemente maneiras de criar um mundo melhor.

Atualmente, o Rotary Club conta com

mais de 46.000 clubes espalhados pelo mundo. Esses clubes trabalham arduamente para promover a paz, combater doenças, fornecer água limpa e saneamento, cuidar da saúde de mães e filhos, apoiar a educação, favorecer o desenvolvimento econômico e proteger o meio ambiente. A mensagem é clara: todos são convidados a se envolver nessa jornada de transformação e fazer a diferença.

Em Quinze de Novembro, a primeira diretoria do Rotary Club Terra das Águas foi formada por membros respeitados da sociedade quizenovembrense. Paulo

Müller assumiu a presidência, acompanhado por Maurício Kunz como vice-presidente. A equipe também contou com Marlon Wayhs como tesoureiro, Jonas Bublitz como vice-tesoureiro, Jean Carlo Tiemann como secretário, Moacir Maurer como vice-secretário, Marlon Robinson Peuckert como responsável pelo protocolo, Marcos Luciano Markendorf como vice protocolo, Raul Rodrigues e Jair de Oliveira na comissão de

administração, André Ricardo Wayhs e Ercio Sand na comissão de projetos e serviços, Jean Carlo Tiemann e Marcos Vinicius Merg na comissão de relações públicas, e Marlon Wayhs e Marcelo Gadenz na comissão de supervisão de projetos. A Fundação Rotária foi representada por Vilson Lamb Budke e Arno Ricardo Goelzer.

Na noite de sua fundação, o Rotary Club Quinze de Novembro realizou uma

ação significativa que certamente ficará marcada na memória de todos. Conscientes de que ocasiões especiais merecem ser celebradas com gestos de amor, os rotarianos dessa comunidade decidiram promover a doação de quatro cadeiras de rodas. Essas cadeiras foram gentilmente cedidas pelos

companheiros do Rotary Club de Ibirubá, demonstrando o espírito de colaboração e solidariedade entre os clubes vizinhos. Duas dessas cadeiras foram destinadas ao Hospital de Quinze de Novembro, contribuindo para melhorar a mobilidade e a qualidade de vida dos pacientes atendidos na instituição. As outras duas cadeiras foram entregues à Liga Feminina de Combate ao Câncer do município, auxiliando na assistência e no cuidado das pessoas que enfrentam essa doença tão desafiadora. Essa primeira ação do Rotary Club Quinze de Novembro reflete o compromisso da organização em promover o bem-estar da comunidade e reforça o papel essencial que o Rotary desempenha na transformação social.

O clube iniciou suas atividades com 22 integrantes. Jorge Carneiro, Governador do Distrito 4660, esteve presente ao evento, bem como autoridades locais e membros do Rotary Club de Ibirubá. Essa nova etapa marca um momento significativo na história de Quinze de Novembro, impulsionado pelo espírito de serviço e o desejo de fazer o bem.

Fotos: Zoom Fotografia



Audiocomp
54.3324-3146

SOM - PELÍCULAS - ACESSÓRIOS

Parabéns aos colonos e motoristas, pilares essenciais do nosso progresso e bem-estar, que com dedicação e trabalho constante, tornam nossas vidas melhores a cada dia!

Feliz Dia do Colono e do Motorista!

audiocomp (54) 99148-6976

AUDIOCOMP - Desde 1998 atendendo Ibirubá e região!

AS FORÇAS QUE MOVIMENTAM O MUNDO
DIA DO COLONO & MOTORISTA
A nossa homenagem e o nosso reconhecimento a vocês!

O Agro é da gente

BANCO DO BRASIL

Banco do Brasil - Agência de Ibirubá

"A dedicação dos colonos e motoristas é um exemplo de resiliência e comprometimento com o trabalho árduo."

Parabéns Colono e Motorista!

Erico Pimentel e Família

CASA DOS BICHOS

AGENDE O SEU HORÁRIO
BANHO & TOSA
PARA SEU MELHOR AMIGO

Gal. Osório 1536 - Ibirubá/RS | 54 98405.6757 | 54 3324.6186



- Clínica Geral
- Dor Orofacial
- Odontologia do sono (apneia e ronco)
- Disfunção temporomandibular

Consultora de bem estar DoTerra.

54 99115.0231 | Gal. Osório 756 - Sala 03 - Galeria Klein center

PÂMELA KUFFEL
ODONTOLOGIA
CRO/RS 27171

Rotary Club de Ibirubá empossa nova diretoria para a gestão 2023-2024

Na terça-feira, 27 de junho de 2023, o Rotary Club de Ibirubá realizou uma reunião festiva, no Restaurante Kaderli Motor Peças, para empossar o novo conselho diretor que estará à frente do clube durante o período de 2023 a 2024. A cerimônia contou com a presença de membros e convidados, marcando o início de uma nova gestão.

Em uma solenidade simbólica, Luiz Alfredo transmitiu o cargo de presidente para o companheiro Fernando Fior Kuntzer, passando o botão rotário e entregando o martelo, que representam a autoridade e o compromisso de liderança.

A nova diretoria do clube é composta por membros comprometidos e dedicados, que assumem diferentes posições para conduzir as atividades do Rotary Club de Ibirubá.

Vinicius Caponi é o vice-presidente,



Carlos Medeiros – Tesoureiro, Marcelo Müller assumiu o cargo de primeiro secretário, no protocolo Andriago Fener.

Na noite também foram apresentadas as comissões e seus representantes da Gestão 2023/2024: Na comissão de Administração do Clube, Norton Bastos Costa. Na comissão de Relações Públicas, Guilherme Trein Peukert. Na comissão de Admissão e Quadro Social, Ciro Bonato. Fernando Giulioani Rossatto assume a comissão da Fundação Rotária. Na comissão de Projetos e Prestação de Serviço, Thales Fernando Fior, e na comissão de Supervisão de Projetos Humanitários, Valter Luiz Sehn. Na posição de secretário substituto, temos Lucas Ferreira, e como

tesoureiro substituto, Adroaldo Rossatto. Cássio Câmara Pimentel atuará como substituto no protocolo.

Esse novo conselho diretor do Rotary Club de Ibirubá, para a gestão 2023-2024, está entusiasmado e determinado a desenvolver ações de impacto positivo na comunidade local e em projetos humanitários. O clube continuará promovendo os valores rotários e buscando soluções criativas para as necessidades da região, reforçando assim o compromisso com o lema "Dar de Si Antes de Pensar em Si".

O lema Rotário para 2023/2024 é "Crie Esperança no Mundo".

Fotos: Zoom Fotografia

JK ESTÉTICA AUTOMOTIVA

João Kirch

54 99158.5256

Rua Duque de Caxias 95 - Ibirubá/RS

ESKINA
Beppe & Katalin
sorveteria, petiscaria & espaço café

Mais uma novidade esperando por você:
A melhor massa da cidade com um precinho especial!

Venha viver essa experiência
monte a sua massa!

Venha comer aqui ou peça para levar através do WhatsApp
(54)99975-3280

54 3324.8490
Rua do Comércio 891 Ibirubá/RS

Um brilho de esperança para o dia do colono e motorista!

Motivação e união para um futuro melhor!

Retífica Ibirubá
SERVIÇO RÁPIDO E COM PRECISÃO
(54) 3324-1800

54 3324.1800 R. Jacob Schweig Filho 1551 - Jardim - Ibirubá/RS

UNIÃO
Agro Comercial
A parceira certa do Agronegócio!

"Em homenagem ao Dia do Colono e Motorista, celebramos aqueles que, com sua coragem e determinação, cultivam a terra e movem o progresso, conduzindo-nos por caminhos de prosperidade e sustentabilidade.

Parabéns a esses profissionais essenciais que alimentam o corpo e impulsionam a economia com seu trabalho incansável."

parabéns
COLONO E MOTORISTA

Rodovia RS 223 km 50
Distrito Industrial
Ibirubá - RS

(54) 3199-3566

"Linha completa de insumos para a lavoura com ótimos preços e um atendimento de excelência. Priorizando assistência técnica presente e atuante lado a lado com o produtor rural."

Mulheres no Campo: Desafiando Estereótipos e Liderando a Transformação

ViRAL - Como você enxerga o papel das mulheres no campo e quais desafios acredita que elas enfrentam atualmente?

Eduarda - O papel da mulher no campo vem se evidenciando a cada dia mais. As mulheres deixaram de ser somente provedoras do lar e da família. Atualmente, além do papel de esposas, mães, filhas e irmãs, nós mulheres também temos grande participação nas comunidades em que moramos, nas cooperativas e entidades sociais, como as LFCC's. E, é claro, dentro do movimento sindical. Já estamos ocupando os espaços, mas acredito que um grande desafio que enfrentamos é a necessidade de convencer os demais sobre nossas ideias, para que elas deixem de ser apenas ideias e se transformem em ações. Isso ocorre não por falta de capacidade ou recursos, mas sim pelo pré-julgamento de que, por sermos mulheres, não entendemos ou pertencemos a certos nichos.

ViRAL - Quais são as principais demandas e necessidades das trabalhadoras rurais na região em que você atua?

Eduarda - Acredito que, entre todas as demandas, as principais são as políticas públicas, infraestrutura e educação. Para que o agricultor possa produzir, é preciso políticas de crédito, como o PRONAF. É necessário ter alternativas de venda, como o PNAE e as agroindústrias, e se a lavoura tiver problemas, precisa do PROGRO ou seguro privado. A falta de infraestrutura, como estradas em boas

condições, limpeza de bueiros e acesso à água, dificulta a produção, o transporte e a venda dos produtos. Para resolver alguns desses problemas, é necessário o apoio e serviços das secretarias e do poder público, enquanto outros problemas podem ser resolvidos pelos próprios agricultores, desde que sejam devidamente instruídos. Portanto, a educação é de extrema importância, desde as escolas do campo até a formação superior para os jovens que desejam continuar na propriedade.

ViRAL - Quais são as iniciativas ou projetos que você considera mais relevantes para melhorar as condições de trabalho das mulheres rurais?

Eduarda - Reforço novamente as questões das políticas públicas, pois são graças a elas que as produtoras conseguem acesso mais facilitado dependendo do que precisam. Para mim, as iniciativas mais relevantes e que representam um grande avanço no movimento sindical são o PRONAF Mulher, com juros e propósitos diferentes do PRONAF tradicional; a distribuição gratuita de protetor solar para os trabalhadores rurais; o programa TROCA-TROCA de sementes, que oferece sementes de qualidade a preços mais acessíveis; e, é claro, a aposentadoria da trabalhadora rural, agora possível a partir dos 55 anos. O movimento sindical tem trabalhado fortemente para promover a participação das mulheres como lideranças, tanto que temos comissões formadas dentro do Sindicato, da Regional e da Federação, que atuam incansavelmente na luta pelos direitos das mulheres do campo e da cidade. Há muitos anos realiza-

mos grandes eventos nacionais, reunindo ideias e promovendo a troca de culturas de todas as regiões do Brasil. Para os jovens, realizamos o Festival Nacional da Juventude Rural, que aconteceu neste ano de 2023 em Brasília; para as mulheres, realizaremos a Marcha das Margaridas, que acontecerá ainda neste ano. Ambos têm o objetivo de apresentar as demandas da agricultura ao governo federal, com a esperança de que sejam atendidas.

ViRAL - Como você lida com os estereótipos e preconceitos enfrentados pelas mulheres no meio rural?

Eduarda - A batalha começa conosco, quando finalmente aceitamos e nos orgulhamos de ter nascido e crescido no campo, de estar construindo um espaço para nossos filhos que é rico em cultura, boas energias e que alimenta o mundo todo. Encorajar outras mulheres a ocuparem os espaços e garantir que elas tenham acesso à educação, saúde, lazer e renda mesmo morando a muitos quilômetros de distância dos centros urbanos é um passo importante para que esses estereótipos e preconceitos deixem de existir e para que as mulheres possam conquistar o que desejam. Leva tempo até aceitarmos que a agricultura é uma profissão e um modo de vida que não impede as mulheres de serem vaidosas ou de cuidarem de si mesmas. Depois que entendemos isso, fica muito mais fácil trabalhar no campo e ter orgulho do que fazemos e de onde viemos.

ViRAL - Quais estratégias você considera eficazes para incentivar mais mulheres a se envolverem em atividades agrícolas e assumirem papéis de liderança?

Eduarda - Acredito que tudo começa na nossa criação. Desde a infância, o incentivo às meninas é fundamental para que, ao longo da vida, elas se sintam capazes de desempenhar qualquer papel. A geração de pais de hoje já está mudando muito a maneira de educar seus filhos. Fomos criados com a ideia de que existem brinquedos para meninas e brinquedos para meninos, que é bonito ver o menino em cima de um trator e a menina brincando de ser dona de casa. Quando essas meninas crescem e se tornam mulheres, essa questão deixa de ser apenas uma pauta sexista e passa a ser um debate sobre o fato de as principais incentivadoras do êxodo rural serem mulheres. A impressão que se tem é que, se a mulher não está disposta a ser apenas dona de casa, então o campo não tem lugar para ela. Como podemos pedir pela sucessão rural se incentivamos apenas uma parcela a permanecer no campo?

Atualmente, muitas empresas privadas, cooperativas e entidades voltadas à

agricultura promovem palestras e debates que incentivam as mulheres a ocuparem cargos dentro de diretorias e conselhos municipais, além de oferecer cursos de oratória e finanças. Isso dá às mulheres a oportunidade de aprimorarem seus conhecimentos e compartilharem o espaço com outras mulheres.

ViRAL - Como você concilia suas responsabilidades no sindicato com sua vida pessoal e profissional?

Eduarda - Confesso que não é fácil. Penso que, conforme as oportunidades aparecem, devemos abraçá-las e focar naquilo em que realmente podemos fazer a diferença. Atualmente, estou colaborando diariamente dentro do sindicato como vice-presidente, auxiliando no



trabalho social das comissões de jovens, mulheres e aposentados, e também no serviço de escritório que nosso sindicato fornece aos agricultores do município. Como dedico a maior parte do tempo ao movimento sindical, minha contribuição dentro da propriedade é feita apenas nos fins de semana. Embora minha função dentro do sindicato exija estar muitas vezes na estrada, não abro mão de dedicar meu tempo aos amigos e família, especialmente ao meu filho Augusto, de três anos. Tudo isso se torna mais leve porque convivo com pessoas que me encorajam e ajudam a conciliar as tarefas, provando mais uma vez que nada impede as mulheres de liderarem e alcançarem seus objetivos.

ViRAL - Como você enxerga a importância da representatividade das jovens mulheres no campo e como sua idade influenciou na decisão de aceitar o cargo de vice-presidente do sindicato?

Eduarda - Quando vemos outras mulheres com realidades semelhantes às nossas realizando atividades semelhantes às que fazemos, nos sentimos mais capazes de fazer o mesmo. Entendo que já avançamos muito nos tabus impostos pela sociedade, principalmente pelos homens. Os jovens já são muito desacredita-

dos devido à suposta falta de experiência, então, se você é jovem e mulher, o desencorajamento é ainda mais forte. A luta dos movimentos sociais, especialmente dos trabalhadores rurais, é justamente para que todos entendam que não haverá campo sem juventude, não haverá produção de alimentos se as mulheres não estiverem colaborando no campo.

Comecei no movimento sindical aos quatorze anos. Fazer parte do grupo de jovens do Sindicato me proporcionou experiências incríveis, incluindo novas amizades em todo o Rio Grande do Sul. É maravilhoso acompanhar as jovens mulheres que também são lideranças sindicais assumindo a frente das propriedades de suas famílias, cuidando do plantio e da colheita, do manejo do leite e da administração das agroindústrias. Muitas de nós, após o curso de educadores populares da Escola Nacional de Formação da Contag (ENFOC), nos tornamos presidentes, vice-presidentes nos sindicatos ou até mesmo vereadoras nos municípios, pois fomos orientadas e encorajadas a ocupar nossos espaços. A decisão de aceitar o cargo de vice-presidente foi com a intenção de poder dar mais voz e espaço aos jovens que, assim como eu, também acreditam que podemos trabalhar na agricultura unindo a sabedoria e costumes herdados dos antigos com a curiosidade e novas tecnologias trazidas pela geração atual.

ViRAL - E quanto ao futuro?

Eduarda - Para o futuro, pretendo continuar atuando no movimento sindical, dedicando-me a defender a luta da agricultura familiar, em especial os associados e associadas do nosso sindicato, com ênfase na juventude rural e nas mulheres. Almejo ser presidente do Sindicato dos Trabalhadores Rurais de Quinze de Novembro, para poder ajudar os agricultores e agricultoras que, por algum motivo, são impedidos de serem ouvidos. Pretendo ser uma referência para as mulheres que procuram inspiração e encorajamento, e ser aliada dos jovens que desejam melhorar as propriedades e trabalhar em conjunto com suas famílias.

Quero acompanhar o crescimento do meu filho e garantir a ele todas as experiências que o campo oferece. Dejo que ele entenda o valor que a terra tem, não apenas financeiramente, mas principalmente a honra de produzir o alimento que sustenta toda a população. Sei que o trabalho é árduo e que no ramo da agricultura não faltam problemas, mas não há incentivo maior do que saber que defendemos uma causa nobre, que cuida da saúde, educação, lazer e economia, a bandeira da AGRICULTURA FAMILIAR.



A presença e o papel das mulheres no meio rural têm ganhado destaque nos últimos anos, à medida que superam estereótipos e assumem a liderança na transformação da agricultura. Apesar dos desafios enfrentados, mulheres como Eduarda Luise Anastacio Klein estão provando que têm muito a contribuir para o desenvolvimento das comunidades rurais. Com apenas 21 anos, Eduarda se destaca como vice-presidente do Sindicato dos Trabalhadores Rurais de Quinze de Novembro, mostrando que a nova geração de mulheres está pronta para quebrar barreiras e impulsionar mudanças significativas no campo. Nesta análise, exploraremos a trajetória inspiradora de Eduarda, os desafios enfrentados pelas mulheres rurais e as iniciativas que estão impulsionando a igualdade de gênero e a valorização do trabalho feminino no setor agrícola. Eduarda é natural de Quinze de Novembro, filha de Clair Clademir Klein e Silvana Anastacio Klein, é agricultora familiar e cursa tecnologia em marketing. Acompanhe a entrevista de Eduarda a revista ViRAL:





Bancária Aposentada é Gestora de Tambo de Leite: A Inspiração de Clenir Fior Giacomolli

No mundo agropecuário, a importância de permanecer na propriedade e cuidar do que é seu vai além da simples administração de negócios. É um investimento valioso que envolve paixão, comprometimento e o desejo de preservar um legado familiar. Aqueles que escolhem ficar na propriedade e se dedicar à gestão do seu patrimônio compreendem que estão cultivando mais do que apenas lavouras ou criando animais; eles estão construindo um futuro sustentável, honrando as tradições e as raízes que os conectam à terra. Cuidar do que é seu é um ato de amor, responsabilidade e resiliência, que fortalece não apenas a propriedade, mas também o vínculo com a história e os valores que ela representa.

A Revista VIRAL teve o privilégio de entrevistar Clenir Fior Giacomolli, uma bancária aposentada que atualmente se dedica à gestão do tambo de leite da Agropecuária São José, ao lado de sua cunhada, Maristela Giacomolli Kochemborger, que trabalha há mais de 35 anos na atividade. Com 55 anos de idade, Clenir compartilhou conosco sua jornada, desafios e o prazer de trabalhar na propriedade da família, localizada na encantadora localidade de Santo Antônio do Triunfo.

Desafios na Gestão do Tambo

Ao abordar os desafios da gestão do tambo de leite, Clenir, uma gestora e bancária aposentada com vasta experiência no setor, enfatiza a importância de manter uma rotina consistente e proporcionar um ambiente propício para as vacas, que são animais que valorizam a estabilidade. Além disso, destaca a necessidade de controlar os custos, evitar desperdícios e assegurar um cuidado adequado com a saúde dos animais.

Em relação à equipe, Clenir informa que a Agropecuária São José conta com cerca de seis funcionários para o tambo de leite, sendo duas mulheres responsáveis pela ordenha. Ela explica que as vacas seguem uma rotina diária e são ordenhadas duas vezes ao dia, pela manhã e à tarde. Clenir menciona que anteriormente realizavam três ordenhas diárias, mas optaram por reduzir essa frequência para evitar o desgaste excessivo e a necessidade de mais mão de obra.

Quando questionada sobre como têm lidado com as mudanças no mercado, Clenir destaca a importância de valorizar o leite produzido. Ela ressalta que, no ramo dos produtores de leite, muitos gestores migram de empresas, mas a Agropecuária São José tem mantido uma parceria sólida desde o início com a CCGL e com a Cotribá, criando uma relação de confiança entre produtores e compradores. Com uma parceria consolidada ao longo dos anos, a Agropecuária São José tem buscado se adaptar às variações do mercado, mantendo o controle de custos e evitando desperdícios para maximizar os resultados.

Futuro

Sobre o futuro do tambo de leite na propriedade, Clenir afirmou que a ideia é continuar tocando o negócio enquanto for viável. Atualmente, eles possuem cerca de 140 vacas em lactação, todas certificadas pelo Ministério da Agricultura e monitoradas com coleiras eletrônicas para garantir seu bem-estar e reduzir as chances de doenças. A produção diária varia de 4.200 a 4.500 litros de leite. "É um trabalho diário, não existe feriado ou final de semana, mas é um trabalho gostoso de fazer, e graças a adoção de tecnologias, facilita a lida diária."

Bancária

Ao abordar a saudade de sua carreira como bancária, Clenir mencionou que sente falta dos clientes e colegas com quem criou laços de amizade. No entanto, ela ressaltou que trabalhar na propriedade da família a deixa muito feliz. Embora o trabalho seja diário, sem folgas ou fins de semana, Clenir considera que é menos estressante e mais prazeroso. Ela se aposentou da Caixa Econômica Federal em 2018 e desde então dedica-se exclusivamente à gestão do tambo.

Família

Clenir viveu a vida inteira no interior é filha dos agricultores Ignes e Luiz Tranquilo Fior (inmemoriam) e mesmo na época de bancaria, ela residia no interior, já que a propriedade da família é bem próxima a cidade. Ela é casada com o agricultor Jairo Giacomolli e mãe de três filhas: Camila Fior Giacomolli, de 30 anos, que é advogada e atualmente trabalha em um banco seguindo os passos da mãe; Regina Fior Giacomolli, de 28 anos, que é cardiologista em Porto Alegre; e Giovana Fior Giacomolli, de 22 anos, estudante de Engenharia de Materiais na UFRGS. Tem um genro, Wagner da Silveira e um neto, o pequeno Gabriel, com quem adora passar os dias.



center papelaria
material escolar . material de escritório
livraria . bazar . xerox

Aqui você encontrará tudo o que precisa para a sua vida escolar ou profissional, desde material de escritório, álbuns e livros.
Venha nos visitar!

☎ 54 3324.1295 📞 54 99185.9912
📍 R. Flores da Cunha 767 Sala 01A - Ibirubá/RS
Ao lado do Fórum

ANA CLAÚDIA HUBNER
Terapeuta da Saúde

Mestre em Reiki
Especialista Vibracional Ághata
Geoterapeuta Espiritual

Mais informações: (54) 9 9106-3848

Móveis Planejados como você sempre *sonhou!*

MB
MARCENARIA
BUDKE

www.marcenariabudke.com.br marcenariabudke@coprel.net.br 54 3324-7028

Plano Safra 2023/2024

A Revista Viral convidou o renomado Consultor Agro Márcio Ucker, sócio-proprietário da Epagre em Ibirubá, para compartilhar sua expertise e insights sobre o Plano Safra 2023. Nesta matéria especial, o consultor explora de forma detalhada e explicativa os pontos positivos desse importante programa governamental voltado para o setor agrícola. Acompanhe esta leitura enriquecedora, que conta com tabelas explicativas preparadas pelo consultor.

Os produtores rurais brasileiros estavam ansiosos pela divulgação do plano safra 2023/2024, que neste ano teve seu anúncio nos dias 27 e 28 de junho passado, mas que neste ano estava sendo mais esperado do que em anos anteriores, quando o anúncio ocorria muito antes do apresentado nesta safra.

O Plano Safra foi dividido em dois neste ano agrícola sendo um para a agricultura empresarial que envolve médios e grandes produtores rurais e da agricultura familiar, para os pequenos agricultores. O plano safra tem vigência de 1º de julho de cada ano, até o dia 30 de junho do ano seguinte, diferente do ano civil que é de 1º de janeiro a 31 de dezembro.

A expectativa era maior neste ano agrícola, devido ao fato de que o produtor já passava um longo período, principalmente médios e grandes, sem recursos do crédito agrícola oficial, com recursos controlados, ou seja, com juros menores e também pelo motivo de que sofremos de forma consecutiva com uma frustração da safra de verão de soja e milho devido ao fenômeno climático El Niño que traz uma redução no regime de chuvas para o sul do Brasil.

Já nos primeiros meses de 2023, elencamos alguns pontos para o novo plano safra, que deveriam ser considerados, para o melhoria e forma de distribuição de recursos pelo Governo Federal. Estes pilares foram adotados por muitas entidades representativas do setor produtivo.

O podemos dizer então deste plano safra? Percebemos claramente neste ano, o que serão os pilares de sustentação do agronegócio ou do crédito rural nos próximos ciclos que estão fundidos em: 1. Um apoio ou no fortalecimento da agricultura familiar e pequenos produtores rurais, principalmente aqueles que produzem os alimentos que estão diariamente em nossa mesa e não tanto aos que exploram as grandes culturas, como a soja. 2. Na sustentabilidade, premiando, podemos dizer assim, aqueles que desenvolvam práticas sustentáveis de produção, como a utilização de bioinsumos, ou aqueles que possuem o Cadastro Ambiental Rural – CAR, em situação de analisado. Para estes, podem ser atendidos neste novo plano safra com reduções singelas nas taxas de juros aplicados pelos agentes financeiros.

Como ficou o novo plano safra? Em termos de volume de recursos, tivemos um incremento de 26,8% no total entre recursos controlados e recursos livres (juros maiores) para a agricultura empresarial e um incremento de 34% para os agricultores enquadrados como agricultores familiares. No quesito juros, prevaleceram sem muitas alterações. Na agricultura empresarial as taxas se mantiveram para médios produtores de 8% ao ano e 12% ao ano para demais produtores. Para agricultores familiares as taxas tive-

ram uma pequena redução, ficando em 4% ao ano e 5% ao ano, na maioria das linhas de crédito.

Já as linhas de crédito para investimento, tiveram também a manutenção da maioria das taxas já aplicadas no último ano agrícola. Esperava-se um incremento maior na destinação de recursos para linhas de crédito mas necessárias e fundamentais no contexto em que hoje nos enquadramos que são para armazenagem de grãos e também para irrigação. Porém, o volume de recursos disponibilizados, ou, que serão disponibilizados, foram muito abaixo do que era necessário para aumentarmos nossa capacidade de armazenamento ou da necessidade de garantia de estabilidade da produção de grãos com a irrigação.

Recursos de Investimento por Programa

Programa	Recursos programados (R\$ bilhões)	Limite de cred./ Beneficiário	Prazo máx. (anos)	Carência máx. (Anos)	Tx. de juros de até (% a.a.)
Juros Controlados Equalizados					
Moderfrota	9.49	85%	7	14 meses	12.5
Moderfrota Pronamp	2.37	100%	7	14 meses	10.5
Moderagro	2,85	R\$ 880 mil/2,64 milhões**	10	2	10.5
Proirriga	2.37	R\$ 3.3/9.9** milhões	10	2	10.5
RenovAgro Demais	4.75				8,5
RenovAgro Ambiental	0.28	R\$ 5 milhões	12	8	7,0
RenovAgro Recuperação/ Conversão	1.90				7,0
PCA	3.80	R\$ 25/50 milhões*	12	2	8,5
PCA Até 6.000 toneladas	2,85	R\$ 50 milhões	12	2	7,0
Inovagro	3,80	R\$ 1.3/3.9** milhões	10	2	10.5
Prodecoop	1,90	R\$ 150 milhões	10	2	11,5
Procap Agro (Giro)	0,95	R\$ 65 milhões	2	6 meses	11,5
Pronamp (inclusive 6-2)	9,27	R\$ 600 mil	8	3	8,0
Investimento Empresarial	2,37	R\$ 1 milhão	12	3	10.5
Juros Controlados não Equalizados (exclusive Pronamp)	12,15	Diversos	Diversos	Diversos	Diversos
Juros Livres	31	Negociação	Livre	Livre	Livre
TOTAL	92,1				

Fonte: SPA/MAPA
*Para armazenagem de grãos o limite é de R\$ 50 milhões e para os outros produtos.
**Limite individual/coletivo

Mas voltando um pouco na nossa conversa, eu exponho abaixo, uma tabela com as proposições que fizemos e que seriam necessários para a melhoria da forma de aplicação destes recursos, e que foram ou não, atendida.

Item	Proposição	Atendimento
1- Proagro, Programa de Garantia da Atividade Agropecuária	Alteração dos limite dos atuais R\$ 335 mil/ano/safra para R\$ 400 mil para a safra de inverno e R\$ 400 mil para a safra de verão	Não atendido
2- Proagro, Programa de Garantia da Atividade Agropecuária	Retirar o bloqueio ou a trava, do número de enquadramentos do PROAGRO, das atuais 3 indenizações nas últimas 5 safras para a cultura e município, para 5 nas últimas 10 safras para a cultura e município	Atendido da seguinte forma: 7 comunicações de perdas, consideradas apenas aquelas em análise, deferidas ou indeferidas, de todos os CPF's da unidade familiar (DAP) ou cujo CAR esteja vinculado.
3- Seguro Agrícola	Implementar um programa específico, para o retorno do Seguro Agrícola, vinculado as operações de crédito agropecuário ao produtor enquadrado na linha de crédito do PRONAF, Programa Nacional de Fortalecimento da Agricultura Familiar	Até o momento, sem informações, mas tendo em vista o andamento de implementação do novo plano safra, entende-se não ter sido atendido.
4- Linha de crédito	Ampliação do enquadramento nas linhas de crédito, conforme a Renda Bruta Anual, conforme segue: Programa Nacional de	Atendido parcialmente. Para médios agricultores de R\$ 2.400.000,00 para R\$ 3.000.000,00.
	Fortalecimento da Agricultura Familiar – PRONAF, dos atuais R\$ 500.000,00 por ano, para R\$ 800.000,00 por ano; b. Programa Nacional de Apoio do Médio Produtor – PRONAMP, do valor atual de R\$ 2.400.000,00 para R\$ 4.000.000,00; c. Demais Produtores, acima de R\$ 4.000.000,00.	
5- Teto de financiamento	Ampliação do teto de financiamento para as atividades no ano safra, conforme segue: a. PRONAF, dos atuais R\$ 250.000,00 por ano agrícola, para R\$ 500.000,00 por ano agrícola; b. Programa Nacional de Apoio do Médio Produtor – PRONAMP, do valor atual de R\$ 1.500.000,00 por ano safra para R\$ 3.000.000,00 por ano safra; c. Demais Produtores, até R\$ 5.000.000,00 por ano safra.	Não atendido.
6- Taxas de juros	Manter as taxas de juros atuais praticadas no plano safra e dentro da possibilidade redução das atuais taxas de juros.	Atendido parcialmente. Somente para pequenos produtores (PRONAF).
7- Volume de recursos	Aumento no volume total de recursos a juros controlados	Atendido*

No item 7, podemos ressaltar aqui, que ocorreu um incremento no volume de recursos controlados (juros menores), mas levando em consideração que algumas linhas de crédito como os médios e grandes produtores, já estavam sem estas fontes de recursos desde o início deste ano e que tememos novamente não serem suficientes para atender a demanda de crédito. Ainda podemos deixar aqui nossa preocupação com o fato de que até agora a União não estabeleceu como ou de onde virá estes recursos, o que neste caso, acaba atrasando a liberação destes recursos para o produtor rural, carente de atenção por parte do Governo Federal, acumulados com as seguidas frustrações de safra, aumento do custo de produção na safra 2022/2023 e queda drástica nos preços e cotações das grandes culturas como a soja, o milho e o trigo.

Um forte abraço e até a próxima!



Cristiane Silva é a Campeã Gaúcha de Fisiculturismo 2023

Cristiane Silva, de 50 anos, é um exemplo de determinação e persistência. Proprietária da academia da Alemoa em Ibirubá, ela conquistou em Junho o campeonato gaúcho feminino de fisiculturismo, que aconteceu em Porto Alegre dia 17.

A vitória de Cristiane é fruto de muito trabalho e dedicação. Ela contou com o apoio de profissionais qualificados para sua preparação, o que foi fundamental para alcançar o resultado tão esperado.



A fisiculturista de Ibirubá é um exemplo para todos aqueles que buscam superar seus limites e alcançar seus objetivos. Sua história inspira e mostra que, com determinação e persistência, é possível alcançar grandes conquistas.

Além disso, a vitória de Cristiane também é um orgulho para a cidade de Ibirubá, que agora tem uma campeã gaúcha de fisiculturismo. A academia da Alemoa, de propriedade de Cristiane, é um espaço de referência na cidade, onde muitas pessoas buscam melhorar sua saúde e qualidade de vida.



ANANIAS Chap Car

(54) 3324-6057
(54) 99187-9943

Rua Mérito, 983, B. Planalto
CEP: 98200-000 - Ibirubá/RS

ANANIAS Auto Guincho

(54) 3324-6057
(54) 9187-9943

24 HORAS

SETE LUAS

Loja de artigos religiosos, exóticos
saboaria aromas e ervas.

@sete.luas7
 Sete Luas

Serafim Fagundes 876 Ibirubá
 54 9.9684.0748

KIBARATO Bazar

Aqui você encontra tudo em um só lugar:

Roupas - acessórios - bebidas
Bolsas - Calçados - Material escolar
bazar - brinquedos e muito mais!

Em Ibirubá e Tapera

R. Mauá 1189 - Ibirubá/RS
 54 99122.6913

RECUPERADORA AUTOMOTIVA FG

CHAPEAMENTO | PINTURA | ESPELHAMENTO
RECUPERAÇÃO DE CARROS ACIDENTADOS

Francisco Gengnagel

(54) 3324 1091
 (54) 9 9971-2148

AVENIDA MAUÁ, 557 - IBIRUBÁ/RS

Besão PET SHOP

Um banho com carinho!

Banho e tosa
 Tele Busca

54 3324.4312
 54 98136.0105

INOX SUL

Churrasqueiras rotativas,
peça seu orçamento.
Inovação e qualidade!

@inoxsul
 Inox Sul

55 99186 9680 - Panambi | Ibirubá/RS

Equipamentos e Seralheria

Educador físico de Ibirubá conquista segundo lugar em Campeonato de Fisiculturismo

O educador físico e ibirubense Círio Frederico Weber, de 32 anos, representou a cidade no Campeonato Estadual de Fisiculturismo da IFBB-RS, em Porto Alegre, no mês de maio. O evento contou com a participação de mais de 260 atletas, dos quais 66 estavam na categoria de Círio e 7 na sua sub divisão (até 1,76 cm). O ibirubense conquistou o segundo lugar na categoria Mens Physique, em sua primeira participação nesse tipo de competição.

Círio é formado em Educação Física, pós-graduando em Bodybuilding Coach e trabalha no Studio Laira Guedes. Além disso, o atleta tem um canal no Instagram (@cirioweberpersonal) com mais de 15 mil seguidores, onde compartilha seus treinos e responde perguntas de seus fãs.

O educador físico destaca que os maiores desafios de um fisiculturista são a rotina de treino e dieta que exigem muita renúncia e dedicação, além de restrições alimentares que limitam a vida social. "O atleta se resume em renúncia, afinal tem que desprender grande parte do dia envolvido com o treinamento aeróbico e anaeróbico", afirma.

Com formação em Bodybuilding Coach, Círio planeja se tornar árbitro de fisiculturismo e participar de competições de powerlifting, esporte de levantamento de peso básico, após se formar. "Fico impedido de participar novamente de competições de fisiculturismo assim que me tornar oficial árbitro", explica.

A conquista de Círio é um orgulho para a cidade de Ibirubá, e sua dedicação e esforço são um exemplo de superação e perseverança para todos que desejam alcançar seus objetivos.



APP PARA PEDIDOS
PASTELARIA PASTELARIA

TELE-ENTREGA
(54) 3324-4925

**DEIXE?
FOME?**

+150 SABORES
PASTELARIA

+150 SABORES
PIZZARIA

A LA CARTE
E XIS

Av. Mauá, 1135 - São Jacó - Ibirubá, RS

Marcio Caminhonetes

Marcio Gostiche - 54 99969.1531
Reynaldo Gostiche - 54 99672.8241

Matriz: R. Dumoncel Filho 1362 Ibirubá/RS
Filial: Av. Vaz Ferreira 1142 Tupanciretã/RS



25 DE JULHO
Dia do Colono e do Motorista!

Com coragem e habilidade, o colono cultiva a terra, enquanto o motorista percorre estradas com destreza. Nesa data, celebramos a dedicação e o trabalho incansável desses dois pilares fundamentais que impulsionam o progresso e alimentam o nosso país.

VINCULADO AO:
Detran-RS

CFC - JEREMIAS
Centro de Formação de Condutores

Rua do Comércio, 938 - Centro, Ibirubá
(54) 3324-1099 | CFC Jeremias

Lançada oficialmente a 6ª Volksfest de Quinze de Novembro



paradas para eles. A 6ª edição da Volksfest será realizada nos dias 29 e 30 de julho, na Praça Clara Saft, e promete ser um verdadeiro deleite para os amantes da cultura germânica. Com uma programação repleta de atrações variadas, a festa tem como objetivo proporcionar momentos de diversão e encantamento para todas as idades.

Folclórico de danças alemãs Die Lustigen de Ibirubá.

- 18:00 hrs: Concurso de piadas.
- 18:30 hrs: Show da Banda Munique.
- 22:00 hrs: Encerramento.

Domingo, 30/07/2023:
9:00 hrs: Programa de rádio Domingo Alegre (Rádio Sintonia) com apresentação musical de Gaita & Sopro.

10:00 hrs: Show da Banda Arrasta Pé.
10:00 hrs: Gincana Cultural (DMD).
11:00 hrs: Jogo de futebol entre Fritz x Bombachudos com transmissão ao vivo pela rádio Sintonia.

12:00 hrs: Almoço com pratos típicos.
12:00 hrs: Show da Banda Fritz 4.

15:00 hrs: Apresentação do Grupo Folclórico Immer Lustig und Durstig, de Não-Me-Toque.

15:45 hrs: Escolha do nome dos mascotes da Volksfest.

16:00 hrs: Show da Banda Kanecus.
20:00 hrs: Encerramento.

A 6ª Volksfest de Quinze de Novembro promete ser uma experiência memorável para toda a família. Venha participar dessa festa cheia de alegria, cultura e tradição. Prepare-se para vivenciar momentos inesquecíveis e encantar-se com tudo o que preparamos para tornar essa festa ainda mais especial.

Na manhã de sexta-feira, 7 de julho, autoridades municipais e imprensa regional se reuniram no saguão da Prefeitura Municipal de Quinze de Novembro para o lançamento oficial da 6ª edição da Volksfest. Após os pronunciamentos oficiais e a empolgante apresentação da programação, os presentes desfrutaram de um delicioso coquetel com comidas típicas, deixando um gostinho antecipado das festividades que estão por vir.

Confira abaixo a programação completa da Volksfest:

Sábado, 29/07/2023:

8:30 hrs: Programa de Rádio Hunsrück Stunde (Rádio Sintonia), com participação da Banda Municipal 25 de Julho.

10:00 hrs: Passeio do Bierwagen (Caminhão de Chopp) e apresentação musical de 5 Fritz no Palco Principal.

12:00 hrs: Almoço com pratos típicos e animação de Mário Fassbinder nos teclados.

13:00 hrs: Apresentação musical de Heine & Edel Schneider.

13:30 hrs: Abertura Oficial.

14:00 hrs: Baile com o Grupo Só Alegria.

16:00 hrs: Apresentação do Grupo

Está chegando a hora!
Vem aí, a maior festa Germânica da Região

Muita música, dança,
chopp e diversão!

6ª Volksfest

Dias 29 e 30 de Julho
Em Quinze de Novembro

Sindi Comerciários Ibirubá

"Neste dia, honramos os colonos e motoristas, cujo trabalho sustenta a vida e impulsiona o desenvolvimento das comunidades."

Travessa Natal - Ibirubá/RS 54 3324.4483

Quinze de Novembro vai promover sua 2º Carreata em Homenagem ao Colono e Motorista 2023



Acontecerá na terça-feira, 25 de julho, a 2º Carreata em Homenagem ao Colono e Motorista do Município de Quinze de Novembro. O evento é do Clube Amigos da Terra com apoio da Administração Municipal e Câmara de Vereadores.

Para participar é necessário realizar a inscrição pelo (54) 99176-1585 ou na Prefeitura Municipal.

A carreata está prevista para iniciar às 10h com saída na entrada da cidade, nas proximidades do Posto Cotrisoja e seguirá pela Avenida Dona Etelvina até a Localidade de Linha Jacuí, onde haverá almoço por adesão na tradicional festa da Comunidade de Linha Jacuí.

Associação dos Motoristas de Ibirubá promove a 32ª Carreata em homenagem ao Dia do Colono e Motorista 2023

Foto ilustrativa, edição anteriores

No dia 22 de julho, a cidade de Ibirubá vai celebrar o Dia do Colono e Motorista com uma grandiosa carreata organizada pela Associação dos Motoristas. Em sua 32ª edição, o evento promete reunir centenas de veículos, encantando os moradores e visitantes que prestigiarão essa tradicional manifestação de reconhecimento aos colonos e motoristas da região.

A concentração está marcada para as 14h, na IBI, local de partida da carreata. Acompanhados pelos bombeiros, policiais e a fiscalização de trânsito da cidade, os participantes seguirão um percurso que atravessará o centro da cidade, espalhando alegria e homenagens por onde passarem. A carreata seguirá até o local da benção, fortalecendo os laços de união entre os agricultores e motoristas que desempenham um papel essencial na comunidade.

Estima-se a participação de mais de 500 veículos, um verdadeiro espetáculo visual que encanta os olhos dos munícipes. À noite, para encerrar as comemorações em grande estilo, haverá um jantar dançante na sede da associação. O cardápio será composto por carne de gado, porco, galetto e saladas diversas. O musical "Som Brasil" será responsável por animar a festa.



As fichas para o jantar dançante podem ser adquiridas antecipadamente através do contato telefônico 54 9995-7142 ou com os membros da diretoria da Associação dos Motoristas. O valor da ficha é de R\$ 60,00, e o início da janta está previsto para as 20h. Aproveite essa oportunidade de celebrar e prestigiar os colonos e motoristas de Ibirubá, desfrutando de uma noite especial repleta de boa comida, música e confraternização.

"O dia do colono e motorista: uma homenagem a esses heróis do trabalho incansável, que conduzem o progresso do nosso país."

Alberi Behnem
Vice Prefeito de Ibirubá

EsporTivo CALÇADOS

Cruz Alta - Ibirubá - Tupanciretã - Não-Me-Toque

"O dia do colono e motorista é uma homenagem a esses heróis e heroínas do trabalho incansável, que conduzem o progresso do nosso país, com a força e determinação das mulheres que desbravam os campos e escrevem sua história no agronegócio."

**25 de Julho!
DIA DO COLONO
E DO MOTORISTA!**

Vereadora Maria Ilani Henkes Lamb

Em um país movido pela força do trabalho, honramos e celebramos hoje o dia do colono e motorista

54 3324.1925 54 99162.8288

Av. Sete de Setembro 1174 - Ibirubá/RS

BETO MOTOS
Oficina Multimarcas

Nossa gratidão a esses profissionais que conduzem o progresso e cultivam o desenvolvimento levando-nos adiante com sua força e determinação.

54 99172.4360 R. Amapá 975 - Ibirubá/RS

Mekhal WG Distribuidora
Produtos e Acessórios de Limpeza

Distribuidor Autorizado

(54) 99113-9329 | (54) 3324-4648

A WG Distribuidora Produtos e Acessórios de Limpeza, representante da linha de produtos Mekal, celebra 15 anos de sucesso e dedicação. E convida os clientes e amigos a visitar seu novo espaço na Av. Mauá, ao lado dos Veículos 2 irmãos, em um ambiente acolhedor com uma ampla variedade de produtos de alta qualidade. São mais de 1.600 itens à sua disposição. **Seja bem-vindo ao nosso novo espaço!**

Parabenizamos o colono e o motorista pela dedicação e trabalho essencial que desempenham.

Agradecemos por alimentarem nossas mesas e garantirem a entrega segura dos produtos.



R. Ida Berlet 1343 Ibirubá/RS
54 3324.1711 | 54 3324.1293

TIBICA MOTORES

Parabéns a esses heróis invisíveis que sustentam nossa nação com dedicação, resiliência e habilidade.

Parabéns Colono e Motorista!

R. Mérito 951 - Ibirubá/RS 54 3324.1950

SUPERMERCADO CASA DO Chimarrão

"Neste dia especial, celebramos o esforço e a determinação dos colonos e motoristas, verdadeiros pilares da economia."

7 de Setembro 982 - Ibirubá/RS 54 3324.0100

Na Marion Auto Car, transformamos seu veículo em uma verdadeira obra-prima sobre rodas!

Conte conosco para cuidar da estética automotiva e realizar uma higienização impecável, tanto para fins comerciais quanto residenciais.

Seu carro merece o melhor, e nós entregamos excelência em cada detalhe.

O SEU CARRO, MAIS QUE NOVO!



Estética Automotiva e Higienização Geral

54 99173.8854
54 99161.5573

Ibirubense Fábio Carvalho Moreira levou a cultura gaúcha para o Festival des Cultures du Monde em Paris



Paris recebeu uma celebração multicultural de tirar o fôlego, e entre os participantes estava o talentoso dançarino Fábio Carvalho Moreira, integrante do renomado Grupo Chaleira Preta, representando o Brasil no Festival des Cultures du Monde. O embarque aconteceu dia 27 de junho, para uma jornada de 20 dias na cidade luz, levando consigo a energia e o encanto dos ritmos gaúchos.

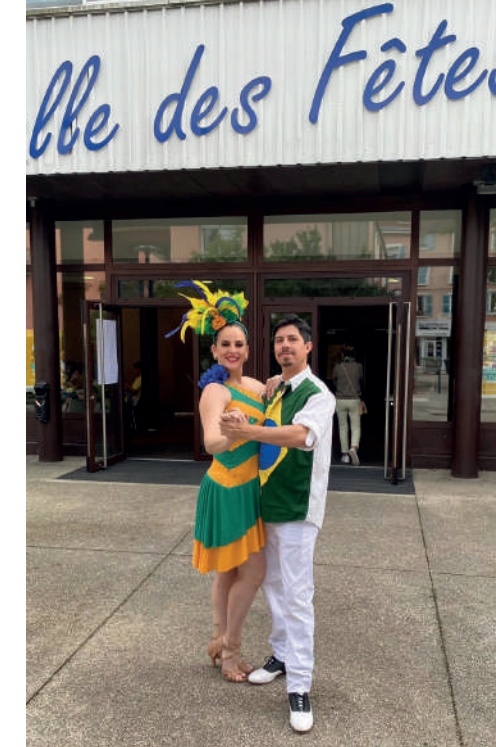
O Festival des Cultures du Monde é reconhecido como um dos eventos mais importantes e abrangentes do cenário cultural mundial. Reunindo grupos folclóricos de diversas partes do globo, o festival teve como objetivo promover o intercâmbio cultural e a valorização das tradições de cada país participante. Nesse sentido, o Grupo Chaleira Preta foi o único representante brasileiro.

Fábio Carvalho Moreira, há dois anos integra o Grupo Chaleira Preta, ele que tem uma carreira de 23 anos dedicados ao ensino de danças tradicionais no CTG de Ibirubá,



é um profissional experiente e comprometido em preservar as raízes culturais do seu estado.

Durante o festival, o Grupo Chaleira Preta apresentou uma diversidade de ritmos, que encantou o público presente. Desde as vibrantes Chacareiras até os envolventes boleros, passando pelo samba de gafieira, samba solto, forró e carimbó, cada apresentação foi uma explosão de cores, movimentos e sonoridades, enaltecendo a riqueza cultural do Brasil. O festival aconteceu em diferentes cidades, incluindo Voiron, Marselha, Chateou Gonbert e, é claro, Paris, proporcionando uma experiência cultural abrangente para todos os participantes. O retorno ao Brasil aconteceu dia 19 de julho.



EXPEDIENTE

Publicação da empresa Jornalística Raquel Balin Corrêa MEI CNPJ.: 48.900.335/0001-92

Diretor/Editor: Jornalista Raquel Balin Corrêa (MTB 15867)

Criação de Publicidades: Daniel Rickes e Raquel Balin Corrêa

Vendas: Anelise Maria Fleck e Raquel Balin Corrêa

Redação: Rua Mauá, 1140, Centro de Ibirubá

Impressão: Cia da Arte CNPJ.: 92.107.978/0001-75 Tiragem: 1.000 unidades

COMERCIAL RISTOW TUDO PARA SUA LAVOURA

Em uma jornada incansável pelas estradas e campos, o dia do colono e motorista é uma oportunidade para reverenciar aqueles que desbravam caminhos, cultivam a terra e impulsionam a economia.

R. Mauá 2084 Ibirubá/RS 54 3324.6320 54 99107.7352

"A contribuição dos colonos e motoristas é fundamental para garantir o abastecimento e movimentar a economia do país."

Parabéns Colono e Motorista

homenagem do Secretário de Administração e Planejamento de Ibirubá

Vagner Oliveira & Família

Com respeito e admiração, reconhecemos sua dedicação incansável e seu papel essencial na construção de um futuro próspero, guiando-nos com segurança rumo ao destino de nossas realizações.

Parabéns Colono e Motorista!

CHARRUA

POSTO JACARE

54 3324-6099


Rua General Osório 1797 Ibirubá/RS

Em um mundo em constante movimento, rendemos homenagens hoje ao dia do **colono e motorista**, verdadeiros pilares da sociedade que desbravam estradas, cultivam o progresso e alimentam sonhos.

AGROPECUÁRIA São Miguel



**Parabéns aos colonos e motoristas,
verdadeiros pilares de trabalho e
dedicação, que com seu esforço diário
contribuem para o desenvolvimento
e progresso de nosso país.
Vocês são essenciais e merecem todo
o reconhecimento neste dia especial!**

 **R. Serafim Fagundes 1055 sala 101 - Centro - Ibirubá/RS**

 **54 3324.1892**

Agricultura inteligente
Plantando soluções para um futuro sustentável!

COLONO E MOTORISTA 2023

**"Parabéns a todos os colonos e motoristas,
verdadeiros pilares do desenvolvimento e
progresso em nosso país, que com dedicação
e esforço, contribuem diariamente para o
crescimento da nossa nação."**



MARCIO UCKER
Consultor Agro

54 **99935.0324**

R. Serafim Fagundes - Ibirubá/RS

Márcio Ucker O Consultor para o Seu Agronegócio.